

HACETTEPE ÜNİVERSİTESİ
TOPLUMSAL KATKI KOORDİNATÖRLÜĞÜ
KURULUŞ, GÖREV VE ÇALIŞMA USUL VE ESASLARI HAKKINDA YÖNERGE
BİRİNCİ BÖLÜM

Amaç, Kapsam, Dayanak ve Tanımlar

Amaç

Madde 1- (1) Bu Yönerge, Hacettepe Üniversitesinin toplumsal katkı uygulamaları ile ilgili yönetsel ve organizasyonel süreçlerin, kurumun toplumsal katkı politikaları, stratejik amaç ve hedefleri doğrultusunda yapılandırılması, faaliyetlerin yerel, bölgesel ve ulusal kalkınma hedefleriyle uyumlu olması, uygulanması, değerlendirilmesi ve geliştirilmesi için bir çerçeve sunmayı amaçlamaktadır.

Kapsam

Madde 2- (1) Hacettepe Üniversitesinin toplumsal katkı faaliyetlerinin kurumun toplumsal katkı politikaları doğrultusunda yerel, bölgesel ve ulusal kalkınma hedefleriyle uyumlu olacak şekilde yürütülmesi ve kurulan sistemin sürdürülebilir olması için gerekli faaliyetleri kapsamaktadır.

Dayanak

Madde 3- (1) Bu Yönerge, 2547 sayılı Yükseköğretim Kanununun Ek Madde 35 ile 23/11/2018 tarih ve 30604 sayılı Resmi Gazete’de yayımlanan Yükseköğretim Kalite Güvencesi ve Yükseköğretim Kalite Kurulu Yönetmeliğine dayanılarak hazırlanmıştır.

Tanımlar

Madde 4- (1) Bu Yönergede geçen;

- a) **Birim temsilcileri:** Toplumsal katkı faaliyetleri kapsamında birimler adına veri akışı ve iletişimi sağlayan toplumsal katkı faaliyet temsilcilerini,
- b) **Birleşmiş Milletler Sürdürülebilir Kalkınma Amaçları:** Birleşmiş Milletler üyesi ülkeler tarafından 2030 sonuna kadar ulaşılması hedeflenen amaçları
- c) **Danışma Kurulu:** Hacettepe Üniversitesi Danışma Kurulunu,
- ç) **Değerlendirme raporu:** Birimlerin ve koordinatörlüğün toplumsal katkı faaliyetlerini değerlendirmek üzere periyodik olarak hazırladıkları izleme ve değerlendirme raporlarını,
- d) **Kalite Komisyonu (HÜKAK):** Hacettepe Üniversitesi Kalite Komisyonunu

- e) **Koordinasyon Kurulu:** Rektör, rektör yardımcıları, genel sekreter, kalite güvencesi süreçlerinden sorumlu rektör danışmanı, kalite koordinatörü, strateji geliştirme daire başkanı katılımıyla oluşan kurulu,
- f) **Koordinatör:** Toplumsal Katkı Koordinatörünü,
- g) **Koordinatörlük:** Toplumsal Katkı Koordinatörlüğünü,
- ğ) **Performans göstergeleri:** Hacettepe Üniversitesi kalite güvencesi sistemi ve stratejik planda belirlenen performans göstergelerini,
- h) **Senato:** Hacettepe Üniversitesi Senatosunu,
- ı) **Stratejik Plan İzleme ve Değerlendirme Kurulu:** Hacettepe Üniversitesi Stratejik Plan İzleme ve Değerlendirme Kurulunu, ifade etmektedir.

İKİNCİ BÖLÜM

Toplumsal Katkı Faaliyetlerinin Politikası, Yönetim Hedefleri ve İşleyişi

Toplumsal katkı politikası

Madde 7- (1) Hacettepe Üniversitesinin toplumsal katkı politikası;

- a) “Birleşmiş Milletler Sürdürülebilir Kalkınma Hedefleri” ile uyumlu olarak, dünya, ülke ve kentimizin ihtiyaçlarının karşılanmasına ve sorunlarının çözümüne yönelik, katılımcı, ulusal ve uluslararası düzeyde, disiplinlerarası çalışmalara öncelik veren,
- b) Araştırma öncelikli bir üniversite olmanın sorumluluğu ile evrensel değerler ışığında verdiği eğitim ile bilim, teknoloji, kültür, sanat ve spor alanlarında yetiştirdiği üstün nitelikli bireylerle ürettiği bilgi, hizmet ve teknolojiyi toplum yararına sunmayı hedefleyen,
- c) Ülkemizde her biri kendi alanında öncü konumda olan tıp-sağlık bilimleri, fen-mühendislik bilimleri, sosyal-beşerî bilimler, kültür ve sanat alanlarındaki nitelikli araştırmaların toplum yararı gözetilerek kullanılmasına öncelik veren,
- ç) Politika yapıcı ve uygulayıcı kurum ve kuruluşlar ile yakın ilişki içinde, toplumsal hizmet süreçlerine doğrudan katılan ve etki eden,
- d) “Topluma dokunan ve kapsayıcı” üniversite kimliği ile insan ve hayvan haklarına duyarlı, çevre dostu ve değişime ayak uyduran,

- e) Geleneğinde var olan eğitim ve bilimsel çalışmaların çıktılarını toplumsal hizmete dönüştürmeyi, her türlü bilimsel, sanatsal, sportif bilgi ve üretimini toplum yararına kullanmayı, sahip olduğu fiziksel altyapı ve imkânları toplum ile paylaşmayı güçlü şekilde sürdüren,
- f) Ulusal ve uluslararası düzeyde öncü sağlık hizmeti sunan,
- g) Evrensel ve toplumsal değerlere saygılı şekilde ülkesinin ve insanlığın refahına katkı sunmayı hedefleyen faaliyetleri kapsar.

Yönetim hedefleri

Madde 5- (1) Toplumsal katkı faaliyetlerinin uygulanmasında temel hedefler;

- a) Toplumsal katkı faaliyetlerinin kurumun stratejik planında yer alan toplumsal katkı amaçları, hedefleri ve toplumsal katkı politikası ile uyumlu olmasını,
- b) Toplumsal katkı içerikli uygulamaların kuruma özgü ve kurumun tercihleri doğrultusunda planlanmasını,
- c) Yerel, bölgesel, ulusal kalkınma hedefleri ve Birleşmiş Milletler Sürdürülebilir Kalkınma Hedefleri ile ilişkili olmasını,
- ç) Kurumun toplumsal katkı faaliyetleri ile diğer faaliyetlerinin (eğitim-öğretim, araştırma, yönetim sistemi) bütünleştirilmiş bir kalite yönetim sistemi içinde ele alınıyor olmasını,
- d) Toplumsal katkı stratejileri ve hedefleri doğrultusunda kaynakların etkili yönetilmesini,
- e) Tüm birimlerde toplumsal katkı faaliyetlerini motive eden bir anlayış olmasını,
- f) Toplumsal katkı faaliyetlerinin planlama, uygulama, izleme ve değerlendirme ile iyileştirme faaliyetlerinin sistematik olarak yapılıyor olmasını sağlamaktır.

İşleyiş

Madde 6- (1) Verilerin toplanması, değerlendirilmesi ve paylaşılması;

- a) Toplumsal katkı performans göstergelerine ilişkin veriler ve varsa raporlar birim temsilcileri tarafından sorumlusu oldukları birimlerinden düzenli olarak toplanır ve yılda en az iki defa Koordinatörlüğe iletilir.
- b) Birim temsilcileri tarafından toplanan veriler ile veri analiz raporları ve performans gösterge grafikleri (yılda iki defa ölçülen göstergeler ve hedefler) Koordinatörlük tarafından hazırlanır.
- c) Hazırlanan raporlar yılda iki defa Koordinatörlük üyelerinin de yer aldığı koordinasyon kurulu toplantısında sunulur ve iyileştirme yapılması gereken alanlar tartışılır. Hedefin gerisinde izlenen

göstergeler değerlendirilerek iyileştirmeye açık alanlar saptanır ve Planla-Uygula-Kontrol et-Önlem al (PUKÖ) döngüsünü kapatmak üzere iyileştirme yapılması planlanır.

- ç) Plan dahilinde Koordinatörlük tarafından hazırlanan raporlar, Koordinasyon Kuruluna sunulur. Koordinasyon Kurulunda alınan kararlar Senatoya iletilir. Senato tarafından onaylanan iyileştirme faaliyetleri ve geri bildirimler Koordinatörlük tarafından birim temsilcileri aracılığıyla ilgili akademik ve idari birimlere iletir.
- d) Akademik ve idari birimler, birim temsilcisi aracılığıyla, Senatoda alınan kararlar doğrultusunda, yürüttüğü iyileştirme faaliyetlerine ilişkin raporlarını, koordinatörlüğe bildirir. Koordinatörlük, söz konusu raporlar ile toplumsal katkı faaliyetleri izleme ve değerlendirme raporunu hazırlar ve Kurumsal iç değerlendirme raporuna katkı sağlamak için Kalite Komisyonuna sunar.

(2) İyileştirmenin gerçekleşmesi ve sürdürülmesi;

- a) Toplumsal katkı süreçlerinde, kurumun toplumsal katkı politikası, strateji ve hedefleri, bu hedeflerin nasıl gerçekleştirileceği belirlenir, toplumsal katkı uygulamaları gerçekleştirilir, veriler nitelik ve nicelik olarak izlenerek değerlendirilir ve ulaşılan sonuçlar kontrol edilerek ihtiyaç duyulan iyileştirme çalışmaları yapılır.
- b) Toplumsal katkı veren akademik ve Koordinatörlüğün gerekli gördüğü idari birimler, dış paydaşlar ve Danışma Kurulundan alınan görüşlerle, elde edilen veriler kapsamında hazırlanan faaliyet raporları, stratejik hedeflere ait göstergeler, paydaş kurumlarla yapılan etkinliklerin değerlendirildiği anketler, değerlendirme sonuçları ve iyileştirme raporlarından elde edilen bilgi ve belgeler Koordinatörlük tarafından her yıl toplumsal katkı izlem ve değerlendirme raporu haline getirilir ve Koordinasyon Kuruluna sunulur.
- c) Kurul kararı ve Senato onayı ile Kurum iç değerlendirme raporunun toplumsal katkı faaliyetleri ölçütünün hazırlanmasına katkı sağlamak üzere Kalite Komisyonuna sunulur.
- ç) Toplumsal katkı faaliyetleri birim temsilcileri tarafından hazırlanan veriler, raporlar ve Koordinatörlük tarafından izlenen gösterge grafikleri stratejik plana uyumun ve stratejik hedef performans göstergelerinin izlenmesi için Stratejik Plan İzleme ve Değerlendirme Kuruluna sunulur. Faaliyetlere ait bilgi ve raporlar aynı zamanda paydaşlar ve toplum ile Koordinatörlüğün internet sayfası aracılığıyla paylaşılır.

(3) Kurumsal risk yönetimi; Toplumsal katkı faaliyetlerinin gerçekleştirilmesi ve başarıya ulaştırılması ile ilgili riskler belirlenerek, risk yönetimine ilişkin yeni planlama ve uygulamalar, bu plan ve uygulamaların ilgili olduğu akademik ve idari birimler ile iş birliği yapılmak üzere Koordinatörlük tarafından tanımlanır ve yürütülür.

Toplumsal katkı faaliyetlerini izleme ve veri yönetimi

Madde 8- (1) Üniversite tarafından sunulan toplumsal katkı faaliyetlerinin izlenmesi ve kalite güvencesinin sağlanması amacıyla uygun olarak, verinin ilgili birimden alınması ilkesine dayalı olarak, bilişim tabanlı Bütünleşik Bilgi Yönetim Sistemi üzerinden yürütülür.

ÜÇÜNCÜ BÖLÜM

Koordinatörlüğün Yapısı, Birim Temsilcileri, Görev, Yetki ve Sorumlulukları

Koordinatörlüğün yapısı

Madde 9- (1) Koordinatörlük, Rektörün başkanlığında, toplumsal katkı faaliyetlerinden sorumlu rektör yardımcısı, Stratejik Plan İzleme ve Değerlendirme Kurulu tarafından üyeleri arasından seçilen iki temsilci, Kalite Komisyonu tarafından üyeleri arasından seçilen iki temsilci, sorumlu rektör yardımcısı tarafından önerilen ve rektör tarafından atanan üç üyeden oluşur. Koordinatörlük üyelerinden biri, Rektör yardımcısı tarafından Koordinatör olarak önerilir ve Rektör tarafından atanır. Koordinatörlük üyelerinin görev süresi 3 yıldır.

(2) Rektörün bulunmadığı zamanlarda yerine rektör yardımcısı, rektör yardımcısının bulunmadığı zamanlarda da koordinatör vekalet eder. Süresi sona eren üye aynı usulle yeniden görevlendirilebilir.

(3) Rektörün görevi sona erdiğinde, üyelerin de görevi sona erer. Ancak yeni üyeler görevlendirilinceye kadar üyelikleri devam eder.

Birim temsilcileri

Madde 10- (1) Birim temsilcileri; toplumsal katkı faaliyetleri kapsamında üniversite birimlerinde en az 1 (bir) kişi, akademik birimlerde dekan/müdürü ve Koordinatörlüğün talebi halinde

ise idari birimlerde ilgili birimin sorumlusu/başkanı tarafından, veri akışı ve iletişimi sağlamak üzere toplumsal katkı faaliyet temsilcisi olarak görevlendirilir.

Koordinatörlük ve birim temsilcilerinin görevleri

Madde 11- (1) Koordinatörlüğün görev, yetki ve sorumlulukları;

- a) Birim temsilcileri aracılığıyla yılda en az iki defa toplanan veri ve raporların analiz edilmesi,
- b) Faaliyetlerin Sürdürülebilir Kalkınma Hedefleri ile ilişkilendirilmesi, ölçülebilir veriler haline getirilmesi, performans gösterge kartlarına uygun olarak gösterge grafiklerinin hazırlanması ve sunulması,
- c) Toplumsal katkı izleme ve değerlendirme raporunun yazılması ve saptanan iyileştirmeye açık alanlarda yapılacak olan iyileştirmeler için planla, uygula, kontrol et ve önlem al (PUKÖ) süreçlerin planlanması ve Koordinasyon Kuruluna sunulması,
- ç) Koordinasyon Kurulu tarafından iyileştirme alanı olarak kabul edilen ve karar alınması gereken konuları senatoya sunarak, senato onayı ile kabul gören faaliyetlerin ve uygulamaların kalite güvencesi sistemi açısından izlenmesi ve iyileştirme çalışmalarının raporlandırılması,
- d) Üniversite ve toplumun ihtiyaçları doğrultusunda belirlenen takvime uygun olarak seminer, eğitim, konferanslar ile farkındalık artırıcı ve eğitici faaliyetlerde bulunulmasıdır.

(2) Koordinatörün görev, yetki ve sorumlulukları;

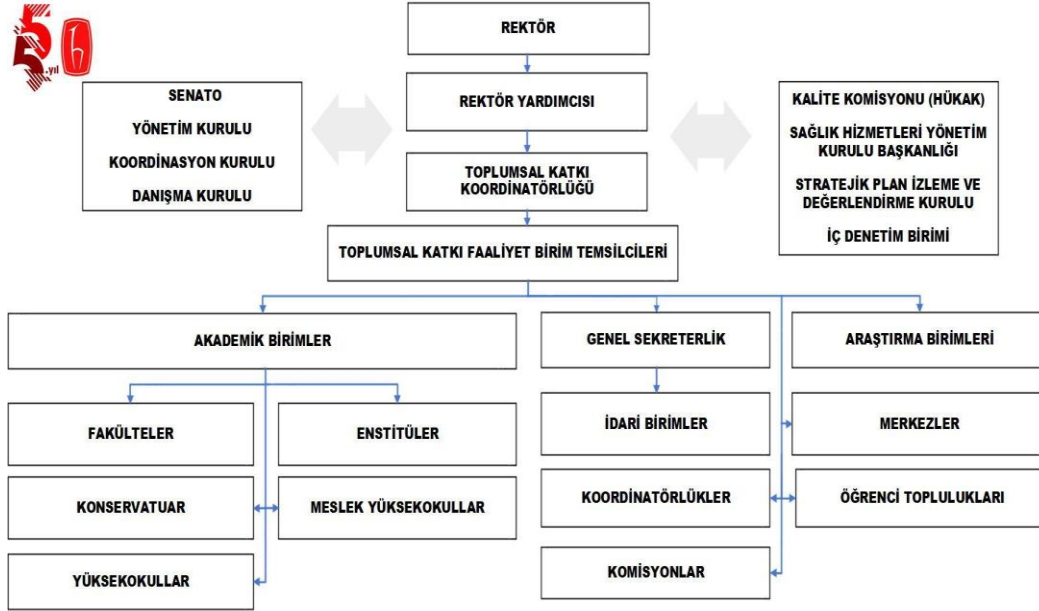
- a) Toplumsal katkı faaliyetleri için gerekli süreçlerin izlenmesi, belirlenmesi, uygulanmasının sağlanması ve sürdürülmesinin koordine edilmesi,
- b) Rektör ve Rektör yardımcısının bulunmadığı zamanlarda, toplantıların yönetilmesi, birim temsilcileriyle iletişim halinde olarak, Koordinatörlüğün faaliyetlerinin iş takvimine uygun olarak takip edilmesi ve düzenlenmesi,
- c) Birimlerden istenilen veri ve raporların yazışmalarının zamanında yapılması, buna ilişkin iş ve işlemlerin yapılmasının takip edilmesi,
- ç) Koordinatörlük kararlarının yazılması, imzalanması ve saklanmasının koordine edilmesi,
- d) Koordinatörlük kararlarının ilgililere duyurulmasının sağlanması,
- e) Koordinatörlük tarafından hazırlanan izleme ve değerlendirme raporlarını Koordinatörlük ile birlikte Koordinasyon Kuruluna ve Senatoya sunulması,

f) Toplumsal katkı faaliyetlerini yürütmek üzere ilgili konularda kurum içi ve dışı birim/kuruluşlarla, Danışma Kurulu ile iletişimin ve süreçlerin izlenmesinin sağlanmasıdır.

(3) Birim temsilcilerinin görev, yetki ve sorumlulukları;

- Kurumda, toplumsal katkı ile ilgili gerçekleşen tüm faaliyetlerle ilgili veri ve raporların birimlerinden, istenilen şekilde ve zamanında toplanması,
- Koordinatörlük tarafından iyileştirme alanı olarak koordinasyon kuruluna sunulan ve senato onayı ile kalite iyileştirme çalışması planlanan faaliyetlerin ilgili birimlere iletilmesi,
- Süregelen faaliyetler hakkında ilgili birim ve Koordinatörlük arasında iletişimin sağlanması,
- Koordinatörlük tarafından verilen toplumsal katkı ile ilgili diğer görevlerin yapılmasıdır.

(4) Organizasyon şeması



DÖRDÜNCÜ BÖLÜM

Diğer Hükümler

Hüküm bulunmayan haller

Madde 12- (1) Bu Yönergede hüküm bulunmayan hallerde ilgili mevzuat hükümleri ve Senato kararları ya da Koordinatörlüğün aldığı kararlar uygulanır.

Yürürlük

Madde 13- (1) Bu Yönerge, Hacettepe Üniversitesi Senatosunda onaylandığı tarihten itibaren yürürlüğe girer.

Yürütme

Madde 14- (1) Bu Yönerge hükümleri Hacettepe Üniversitesi Rektörü tarafından yürütülür.