



HACETTEPE ÜNİVERSİTESİ

BÜTÜNLEŞİK KALİTE GÜVENCESİ SİSTEMİ AKRAN DEĞERLENDİRME PROGRAMI ANALİZ RAPORU

Ankara-2024



GİRİŞ	1
YÖNTEM	2
Veri Toplama Süreci	2
ÖLÇÜTLER.....	3
ÖLÇÜT 1. Eğitim Programı	3
ÖLÇÜT 2 - Program Yeterlilikleri	7
ÖLÇÜT 3 - ÖĞRENCİLER.....	10
ÖLÇÜT 4 - Öğretim Elemanları	15
ÖLÇÜT 5 - Altyapı	17
ÖLÇÜT 6 - Yönetim Yapısı	19
ÖLÇÜT 7 - Kurum Desteği ve Maddi Kaynaklar	20
ÖLÇÜT 8 - Sürekli Yenileme ve Gelişim	21
ÖLÇÜT 9 - Toplumsal Katkı	22
Programların Güçlü ve Gelişmeye Açık Yönlerinin Değerlendirilmesi	22
SONUÇ	25

ŞEKİLLER**Sayfa No**

Şekil 1. Programın Eğitim Amaçlarının Tanımlanması alt ölçütünün karşılanma düzeyleri.....	3
Şekil 2. Programın eğitim amaçlarına ulaşmak için ölçme ve değerlendirme sürecinin belirlenmesi gerekliliklerinin karşılanma düzeyi	4
Şekil 3. Programın eğitim amaçlarını ve yeterliliklerini destekleyen eğitim planının olması gerekliliğinin karşılanma düzeyleri	5
Şekil 4. Program amaçlarının izlenmesi ve iyileştirilmesi faaliyetlerinin karşılanma düzeyi	6
Şekil 5. Program yeterliliklerinin tanımlanması alt ölçütü gerekliliklerinin karşılanma düzeyi	7
Şekil 6. Program yeterliliklerinin TYÇ (Türkiye Yeterlilikler Çerçevesi) ile ilişkilendirilmesi alt ölçütü gerekliliklerinin karşılanma düzeyi	8
Şekil 7. Program yeterliliklerini değerlendirmek üzere bir ölçme değerlendirme sisteminin oluşturulması ve işletilmesi alt ölçütü gerekliliklerinin karşılanma düzeyi.....	8
Şekil 8. Program Yeterliliklerinin izlenmesi alt ölçütü gereklilikleri karşılanma düzeyi	9
Şekil 9. Öğrencilerin KABULUNDE Göz önüne alınan göstergelerin izlenmesi alt ölçütü karşılanma düzeyi	10
Şekil 10. Değişim Programları alt ölçütü gerekliliklerinin karşılanma düzeyi.....	11
Şekil 11. Danışmanlık hizmetleri alt ölçütü gerekliliklerinin karşılanma düzeyi.....	12
Şekil 12. Eğitim programının yönetimine öğrencilerin katılımı alt ölçütü gerekliliklerinin karşılanma düzeyi ...	13
Şekil 13. Öğrenciler için bilimsel, sosyal ve kültürel faaliyet olanaklarının sağlanması alt ölçütü gerekliliklerinin karşılanma düzeyi	14
Şekil 14. Öğrenci memnuniyet değerlendirilmesi alt ölçütü gerekliliklerinin karşılanma düzeyi.....	15
Şekil 15. Öğretim kadrosunun niteliği ve yetkinliği alt ölçütü gerekliliklerinin karşılanma düzeyi	15
Şekil 16. Öğretim elemanın performanslarının izlenmesi, değerlendirilmesi ve ödüllendirilmesi (eğitsel ve araştırma performansı) alt ölçütü gerekliliklerinin karşılanma düzeyi.....	16
Şekil 17. Eğitim ve öğretim faaliyetleri için gerekli araç-gereçlerin uygunluğu alt ölçütü gerekliliklerinin karşılanma düzeyi	17
Şekil 18. Dezavantajlı öğrenciler için altyapı düzenlenmesi alt ölçütü gerekliliklerinin karşılanma düzeyi	18
Şekil 19. Kuruluş ve Yönetim Yapısı alt ölçütü gerekliliklerinin karşılanma düzeyi	19
Şekil 20. Programın fiziki ve dijital arşiv yapılması alt ölçütü gerekliliklerinin karşılanma düzeyi	20
Şekil 21. Altyapı ve Gerekli Ekipman Desteği alt ölçütü gerekliliklerinin karşılanma düzeyi	20
Şekil 23. Toplumsal Katkı Süreçlerinin Yönetimi alt ölçütü gerekliliklerinin karşılanma düzeyi	22

GİRİŞ

Yükseköğretimde kalite güvencesi, bir kurumun veya programın her türlü kalite unsurunu tam olarak yerine getirdiğine dair gerekli güvenceyi sağlamak amacıyla yürütülen planlı ve sistematik işlemleri ifade etmektedir. Bu kapsamda, eğitim ve öğretim faaliyetlerinin niteliğini artırmak için yapılan çalışmalar; iç ve dış paydaşların memnuniyetinden program yeterliliklerinin kazanılmasına, kurumsal idari yapıdan öğretim elemanlarının mesleki gelişimine kadar geniş bir süreci kapsar. Özellikle hedeflenen program yeterliliklerine ulaşılması, kalite güvencesinin en önemli boyutlarından biridir. Bu nedenle akreditasyon ve dış değerlendirme süreçlerinin merkezinde, öğretim programlarının tüm bileşenleriyle birlikte düzenli olarak izlenmesi, değerlendirilmesi ve sürekli iyileştirilmesi anlayışı yer alır.

Akran Değerlendirme Programı tam da bu noktada, öğretim programlarının belirli standartlara ve kalite güvencesi kriterlerine uygunluğunu objektif bir biçimde gözlemleyerek kurum içi gelişim için somut kanıtlar sunmaktadır. Söz konusu program, güçlü ve iyileştirilmesi gereken yönlerin belirlenmesinde yol gösterici bir çerçeve sağlar. Aynı zamanda sürekli iyileştirme için geri bildirim mekanizmalarını devreye sokarak, yükseköğretim kurumlarına etkin ve sürdürülebilir bir kalite kültürü oluşturma fırsatı vermektedir. Bu yaklaşım, yalnızca kısa vadeli kazanımlara değil, uzun vadeli stratejik hedeflere de katkı sunar. Zira akreditasyon ve dış değerlendirme süreçlerinde, Akran Değerlendirme Programı'nın çıktıları kurumsal gelişimin önemli bir referans noktasını oluşturur.

Bu rapor, üniversitemizde yürütülen Akran Değerlendirme Programı kapsamında elde edilen verilerin analizine dayanmaktadır. Program sürecinde, akademik birimlerin (toplam 96 program) "Program Öz Değerlendirme Raporları" hazırlayarak mevcut durumlarını objektif bir bakış açısıyla değerlendirmeleri sağlanmıştır. Bu raporlar, akran değerlendirici olarak belirlenen uzmanlar tarafından incelenmiş ve çeşitli alt başlıklar üzerinden sistematik bir değerlendirme sürecine tabi tutulmuştur. Raporların analizi esnasında önceden belirlenmiş kalite kriterleri gözetilerek puanlama ve sınıflandırma sisteminden yararlanılmıştır. Bunun sonucunda, her bir programın güçlü yönleri ve eksiklikleri daha net bir şekilde görünür hâle getirilmiş, raporların genel kalitesi ise bütüncül bir bakış açısıyla mercek altına alınmıştır.

Değerlendirme sürecinin en kritik aşamalarından biri, tanımlanan eksikliklerin doğrudan paydaşlara iletilmesidir. Bu doğrultuda, her bir programın elde ettiği bulgular, geri bildirim raporu ve sunumları şeklinde ilgili akademik birimlere sunulmuş ve ayrıca yerinde ziyaretlerle de desteklenmiştir. Böylece, teoride tanımlanan sorun alanlarının pratikte nasıl görüldüğü incelenerek iyileştirme sürecine yönelik somut öneriler geliştirilmiştir. Tüm bu aşamalar, hem kurum içindeki şeffaflık kültürünün beslenmesine hem de sürekli gelişimin sağlanmasına katkı sunmaktadır.

Raporun ilerleyen bölümlerinde, Akran Değerlendirme Programı kapsamında elde ettiğimiz verilerin ayrıntılı analizi, bulguların yorumlanması ve geleceğe yönelik iyileştirme önerileri yer almaktadır. Süreç boyunca edindiğimiz deneyimler, kalite güvencesi sisteminin kurumsal düzeyde nasıl daha etkili bir biçimde işletilebileceğine dair önemli ipuçları sunmaktadır. Böylece, hedeflenen program yeterliliklerine ulaşılmasını güvence altına alacak yapısal ve uygulamaya dönük düzenlemelerin geliştirilmesine katkı sağlanması amaçlanmaktadır.

YÖNTEM

Bu rapor, üniversitemizde yürütülen Akran Değerlendirme Programı (ADP) kapsamında elde edilen verilerin sistematik analizine dayanmaktadır. Değerlendirme süreci, 96 akademik programın özdeğerlendirme raporlarını hazırlaması ve bu raporların belirlenen kalite kriterleri çerçevesinde uzman akran değerlendiriciler tarafından incelenmesi ile gerçekleştirilmiştir.

Veri Toplama Süreci

Çalışmada kullanılan veriler, aşağıdaki temel veri kaynaklarından elde edilmiştir.

Program Özdeğerlendirme Raporları: Akademik programların mevcut durumlarını nesnel bir bakış açısıyla değerlendirdikleri, yapılandırılmış rapor formatlarında sunulmuştur.

Akran Değerlendirme Raporları: Uzman değerlendiriciler tarafından program raporlarının analizi sonucunda oluşturulan geri bildirim dokümanlarıdır.

Görüşme ve Geri Bildirim Süreçleri: Program temsilcileri ve akademik birimlerle yapılan değerlendirme toplantılarında elde edilen nitel veriler, programların güçlü ve gelişime açık yönlerini daha iyi anlamaya katkı sağlamıştır.

Veri Analizi Yöntemi

Toplanan veriler, nitel ve nicel analiz yöntemleri kullanılarak değerlendirilmiştir.

Nicel Analiz: Programların belirlenen kalite göstergelerine uyum düzeyi, kategorik ölçekler ve yüzdelik oranlar üzerinden incelenmiştir. Bulgular, grafikler ve tablolar ile desteklenerek yorumlanmıştır.

Likert Ölçeği Kullanımı

Değerlendirme sürecinde programların kalite göstergelerine ne ölçüde uyduğunu belirlemek amacıyla **5 dereceli Likert ölçeği** kullanılmıştır.

Likert Ölçeği Kategorileri	Anlamı
5 - Eksiksiz ve Etkili	İlgili kriter tam olarak karşılanmaktadır ve sistematik olarak uygulanmaktadır.
4 - Çoğu Karşılanmakta	Kriter büyük ölçüde sağlanmaktadır, ancak bazı yetersizlikler bulunmaktadır.
3 - Kısmen Karşılanmakta	Kriterin bazı yönleri yerine getirilmekte, ancak belirgin yetersizlikler bulunmaktadır.
2 - Büyük Kısmı Karşılanmamakta	Kriterin çoğu unsuru uygulanmamakta veya yetersiz düzeydedir.
1 - Hiç Karşılanmamakta	Kriter tamamen eksiktir ve uygulanmamaktadır.
0 - Bilgi Yok / Belirtilmemiş	Değerlendirme için yeterli veri bulunmamaktadır.

Bu ölçek sayesinde programların güçlü ve geliştirilmesi gereken yönleri nesnel olarak belirlenmiş ve karşılaştırılabilir veriler elde edilmiştir.

Nitel Analiz: Program raporlarında ve görüşme notlarında yer alan açıklamalar içerik analizi yöntemiyle değerlendirilmiş; güçlü yönler ve iyileştirme alanları belirlenmiştir.

Ayrıca, analiz sürecinde önceden tanımlanmış kalite göstergeleri ve ölçütler temel alınmıştır. Bunlar; eğitim programlarının yeterlilikleri, ölçme ve değerlendirme süreçleri, öğrenci ve paydaş katılımı, uluslararasılaşma çabaları, akademik kadronun gelişimi, altyapı olanakları ve toplumsal katkı gibi başlıklarda sınıflandırılmıştır.

Değerlendirme Süreci ve Raporlama

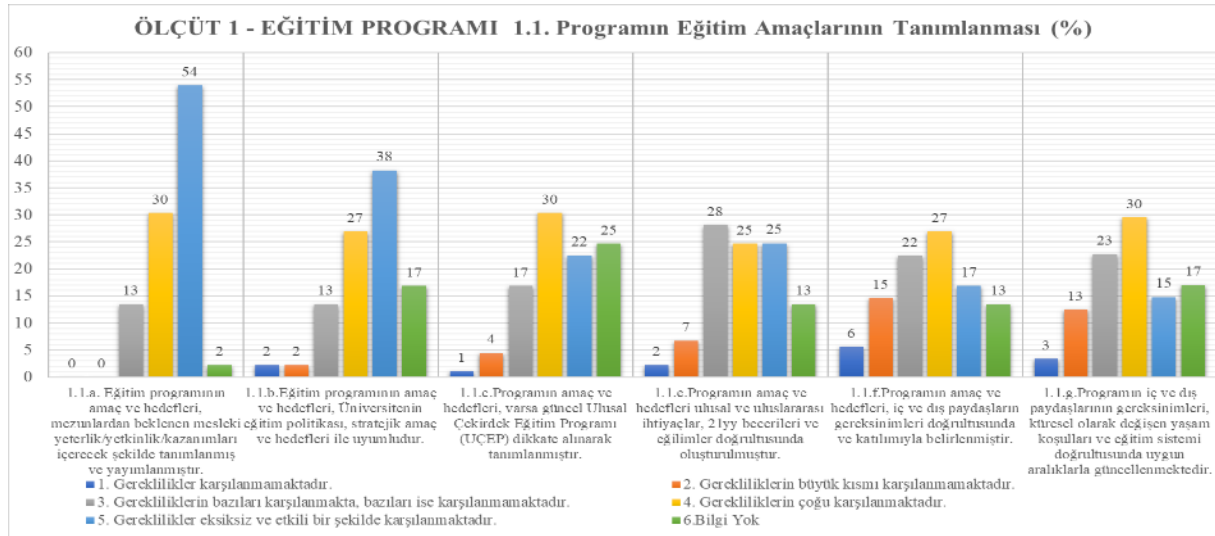
Her akademik program için elde edilen bulgular, geri bildirim raporları ve sunumlar yoluyla ilgili akademik birimlerle paylaşılmış, ayrıca saha ziyaretleri ile bu geri bildirimlerin uygulanabilirliği tartışılmıştır. Sürecin sonunda, programların genel durumu ve iyileştirme önerileri bütüncül bir değerlendirme ile raporlanmıştır.

Bu yönetsel çerçeve, Akran Değerlendirme Programı'nın kurumsal gelişim için somut veriler sunmasını, programların güçlü yönlerinin sürdürülebilir hale getirilmesini ve sürekli iyileştirme kültürünün daha etkin uygulanmasını desteklemektedir.

ÖLÇÜTLER

ÖLÇÜT 1. Eğitim Programı

Şekil 1. Programın Eğitim Amaçlarının Tanımlanması alt ölçütünün karşılanma düzeyleri



Şekil 1'de, "Eğitim Programı" başlığı altında belirlenen alt başlıklara göre programların gereklilikleri karşılama düzeyleri yüzdesel olarak sunulmaktadır. İlk alt başlık olan 1.1.a (Eğitim programının mesleki yeterlik/etkinlik kazanımları içeren amaç ve hedefleri) incelendiğinde, programların %54'ünün bu kriteri "eksiksiz ve etkili şekilde karşıladığı", %30'unun ise "çoğunu karşıladığı" görülmektedir. Bu durum, söz konusu programların mesleki yeterlikleri tanımlama noktasında oldukça başarılı olduğunu göstermektedir.

1.1.b alt başlığında (Eğitim programı amaç ve hedeflerinin üniversite politikası ve stratejileriyle uyumluluğu), programların %38'i "gerekliliklerin karşılanmadığını" belirtmektedir. Bu oran, iyileştirme fırsatlarına işaret etmektedir. Öte yandan, %27 oranında program, "çoğu gerekliliği karşıladığını" vurgulayarak, bazı birimlerin üniversite stratejilerine büyük ölçüde uyumlu

olduğunu göstermektedir. Tüm programların deneyim ve iyi uygulama örneklerini paylaşması, kurum genelinde stratejik uyum düzeyini artırmaya katkı sağlayabilir.

1.1.c (Güncel Ulusal Çekirdek Eğitim Programı'nın dikkate alınması) ve **1.1.e** (ulusal ve uluslararası ihtiyaçlar, 21. yüzyıl becerileri) başlıklarında “çoğu karşılanmakta” ve “kısmen karşılanmakta” oranları diğer seçeneklere göre daha yüksektir. Bu sonuç, çoğu programın güncel gereklilikleri yakalamış olsa da geliştirme alanlarının bulunduğu işaret etmektedir.

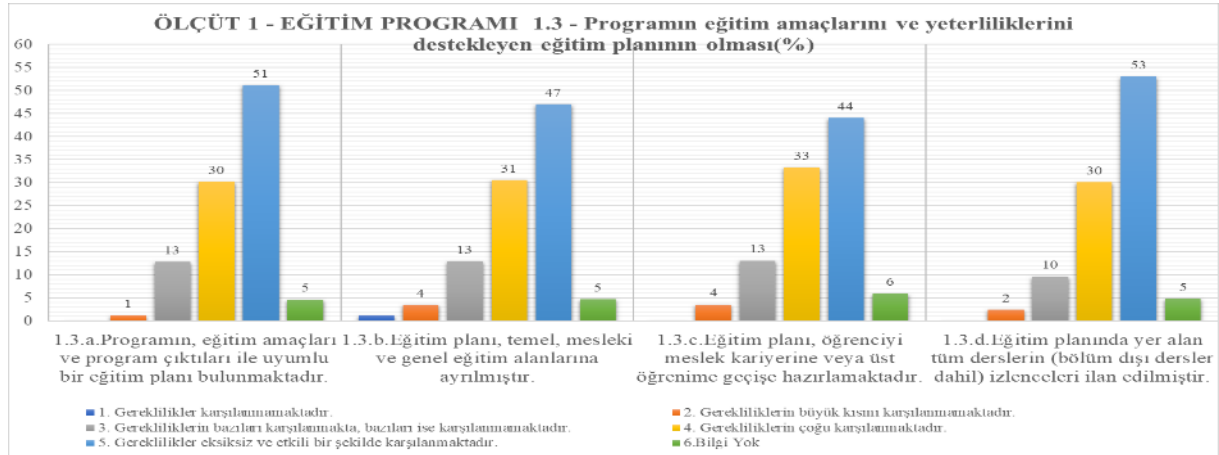
Son olarak, **1.1.f** ve **1.1.g** alt başlıklarında (paydaş katılımı ve programın düzenli güncellenmesi), yine “çoğu karşılanmakta” ya da “kısmen karşılanmakta” seçeneklerinin öne çıktığı gözlemlenmektedir. Bu tablo, ilgili programların genel olarak pek çok gerekliliği yerine getirdiklerini; ancak özellikle paydaş katılımı ve program güncellemeleri konularında bazı iyileştirme fırsatlarının mevcut olduğunu göstermektedir.

Şekil 2. Programın eğitim amaçlarına ulaşmak için ölçme ve değerlendirme sürecinin belirlenmesi gerekliliklerinin karşılanma düzeyi



Şekil 2'de yer alan grafik, 1.2.a alt başlığı kapsamında programların, eğitim amaçlarına ulaşmak için ölçme ve değerlendirme süreçlerinde somut verilere dayalı sistemleri kullanma düzeylerini analiz etmektedir. Grafik sonuçlarına göre, programların büyük çoğunluğunun en azından belirli ölçüde gereklilikleri karşıladığı görülmektedir. “Gerekliliklerin karşılanmaması” ve “büyük kısmının karşılanmaması” seçenekleri toplamda %15 gibi düşük bir oranda kalırken; “bazıları karşılanıyor” (%25) ve “çoğu karşılanıyor” (%31) yanıtları ise ölçme-değerlendirme süreçlerinin önemli ölçüde uygulandığını göstermektedir. Bununla birlikte, gerekliliklerin “eksiksiz ve etkili” biçimde karşılandığını belirtenlerin oranı %23 ile dikkat çekici bir seviyededir.

Şekil 3. Programın eğitim amaçlarını ve yeterliliklerini destekleyen eğitim planının olması gerekliliğinin karşılanma düzeyleri



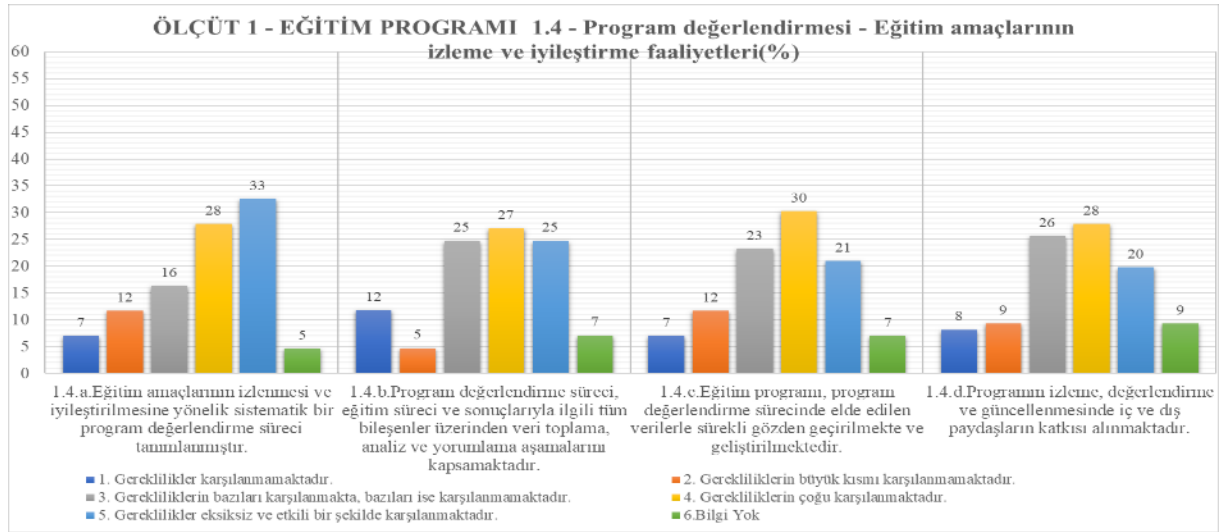
Şekil 3'te yer alan grafiklerden 1.3.a'da, programların eğitim amaçları ve program çıktılarıyla uyumlu bir eğitim planına sahip olma durumlarını değerlendirmektedir. Değerlendirme sonuçlarına göre, programların %51'i gereklilikleri "eksiksiz ve etkili şekilde karşıladığını" belirtmiştir. Bu oran, çoğu programın eğitim planlarını belirlenen hedef ve çıktılar doğrultusunda başarılı biçimde oluşturduğunu göstermektedir. Ayrıca programların %30'unun "çoğu gerekliliğin karşılandığı" yönünde görüş belirtmesi de genel anlamda olumlu bir tablo sunmaktadır. Bununla birlikte, "bazı gerekliliklerin karşılanmadığını" ifade edenlerin oranının %13, "hiç karşılanmadığını" belirtenlerin oranının ise %1 olması, bu alanlarda iyileştirici önlemler alınmasına ihtiyaç duyulduğunu ortaya koymaktadır.

1.3.b. "Temel, Mesleki ve Genel Eğitim Alanlarına Ayrılmıştır" alt maddesinde, "tamamen karşılanma" ve "çoğu karşılanma" düzeylerinin yüksek olması, ders planlarının ilgili gereksinimleri büyük ölçüde karşıladığını göstermektedir. Bu sonuç, programların çoğunda derslerin kapsam ve içerik açısından belirlenen hedeflerle uyumlu olduğunu ortaya koymaktadır.

1.3.c. "Öğrencinin Meslek veya Üst Öğrenime Hazırlanması" alt maddesinde, "tamamen karşılanma" ve "çoğu karşılanma" düzeylerinin yüksek oranda olması, öğrencilerin kariyer ya da akademik gelişimlerine yönelik destek mekanizmalarının genel olarak yeterli düzeyde olduğunu göstermektedir. Bu durum, programların büyük ölçüde öğrencileri mesleğe veya üst öğrenime hazırlamaya yönelik başarılı bir yapı oluşturduğunu ortaya koymaktadır.

1.3.d. "Tüm Derslere İlişkin İzlencelerin İlan Edilmesi" alt maddesinde, "eksiksiz ve etkili" ile "çoğu karşılanma" düzeylerinin yüksek olması, bilgilendirme ve şeffaflık konusunda genel olarak başarılı bir tablo ortaya koymaktadır. Ancak "kısmen karşılanma" düzeyinin de varlığı, dokümantasyon süreçleri ve izlencelerin düzenli güncellenmesi açısından hâlâ iyileştirme yapılması gerektiğini göstermektedir.

Şekil 4. Program amaçlarının izlenmesi ve iyileştirilmesi faaliyetlerinin karşılama düzeyi



Şekil 4'te yer alan 1.4.a. Eğitim Amaçlarının İzlenmesi ve İyileştirilmesine Yönelik Sistematik Değerlendirme Süreci alt maddesinde değerlendirilen programların %33'ü gereklilikleri "eksiksiz ve etkili" biçimde karşıladığını belirtmektedir. Buna "gerekliliklerin çoğu karşılanıyor" diyen %28'lik dilim de eklendiğinde, programların büyük bölümünün eğitim amaçlarını düzenli olarak izleyip geliştirdiği anlaşılmaktadır. Diğer yandan, "bazı gereklilikler karşılanmakta, bazıları karşılanmamakta" (%16) ve "büyük kısmı karşılanmıyor" (%12) şeklindeki cevaplar, bu alanda farklılıkların olduğunu ortaya koymaktadır. Ayrıca "tamamen karşılanmama" (%7) ve "bilgi yok" (%5) yanıtları, bazı programlarda izleme süreçlerinin yeterince oturmadığını veya veri eksikliği olduğunu düşündürmektedir.

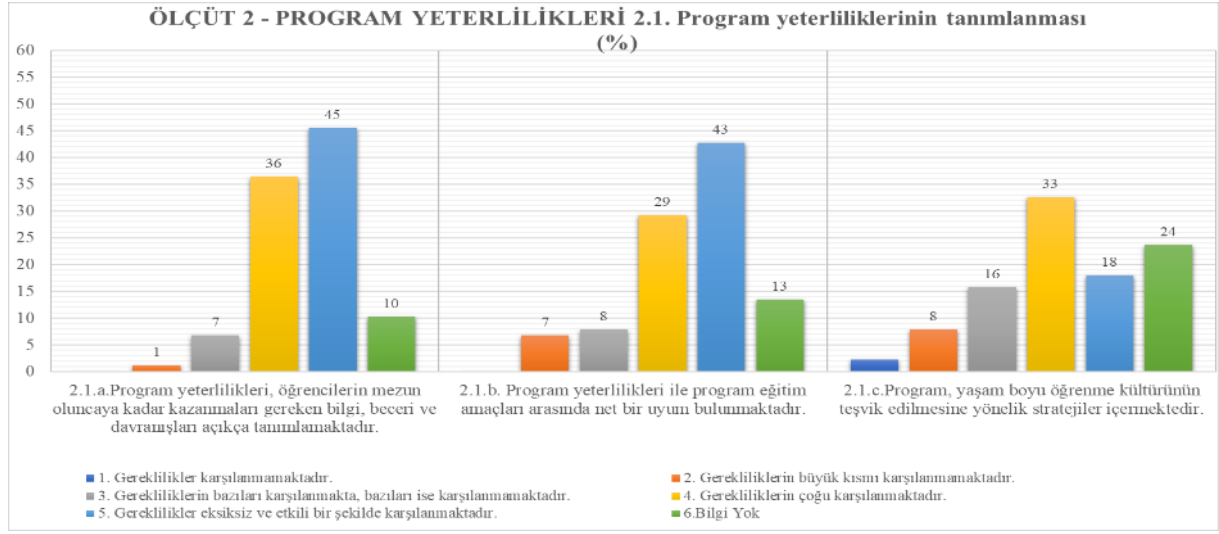
1.4.b. Eğitim Süreci ve Sonuçlarıyla İlgili Tüm Bileşenler Üzerinden Veri Toplama, Analiz ve Yorumlama Aşamalarını Kapsayan Program Değerlendirme Süreci alt maddesinde, "bazı gerekliliklerin karşılandığı" (%25), "çoğunun karşılandığı" (%27) ve "eksiksiz şekilde karşılandığı" (%25) seçenekleri toplamda yüksek bir orana işaret etmektedir. Bu durum, programların çoğunda veri toplama, analiz ve yorumlama aşamalarının belli ölçüde gerçekleştirildiğini göstermektedir. Ancak "büyük kısmı karşılanmıyor" (%5), "hiç karşılanmıyor" (%12) ve "bilgi yok" (%7) yanıtlarının varlığı, bazı programların değerlendirme süreçlerini daha etkin hale getirmeye ihtiyaç duyduğunu göstermektedir.

1.4.c. Eğitim Programının Program Değerlendirme Sürecinden Elde Edilen Verilerle Sürekli Gözden Geçirilmesi ve Geliştirilmesi alt maddesinde, "gerekliliklerin çoğunun karşılandığını" belirtenlerin oranı %30, "eksiksiz şekilde karşılandığını" belirtenlerin oranı ise %21'dir. Bu oranlar, sürekli iyileştirme kültürünün önemli ölçüde yerleştiğini göstermektedir. Öte yandan, "bazıları karşılanmakta" (%23) ve "büyük kısmı karşılanmamakta" (%12) cevapları, bu sürecin henüz kurum genelinde tam anlamıyla standartlaşmadığına işaret etmektedir.

1.4.d. Program İzleme, Değerlendirme ve Güncellenmesinde İç ve Dış Paydaşların Katkısının Alınması alt maddesinde "bazıları karşılanmakta" (%26), "çoğu karşılanmakta" (%28) ve "eksiksiz karşılanmakta" (%20) seçeneklerinin toplam oranı, paydaş katılımının genel olarak olumlu düzeyde olduğunu göstermektedir. Bununla birlikte, "büyük kısmı karşılanmıyor" (%9) ve "bilgi yok" (%9) yanıtları, bazı programların paydaş etkileşimi ve katılımının artırılması gerektiğini ortaya koymaktadır.

ÖLÇÜT 2 - Program Yeterlilikleri

Şekil 5. Program yeterliliklerinin tanımlanması alt ölçütü gerekliliklerinin karşılanma düzeyi

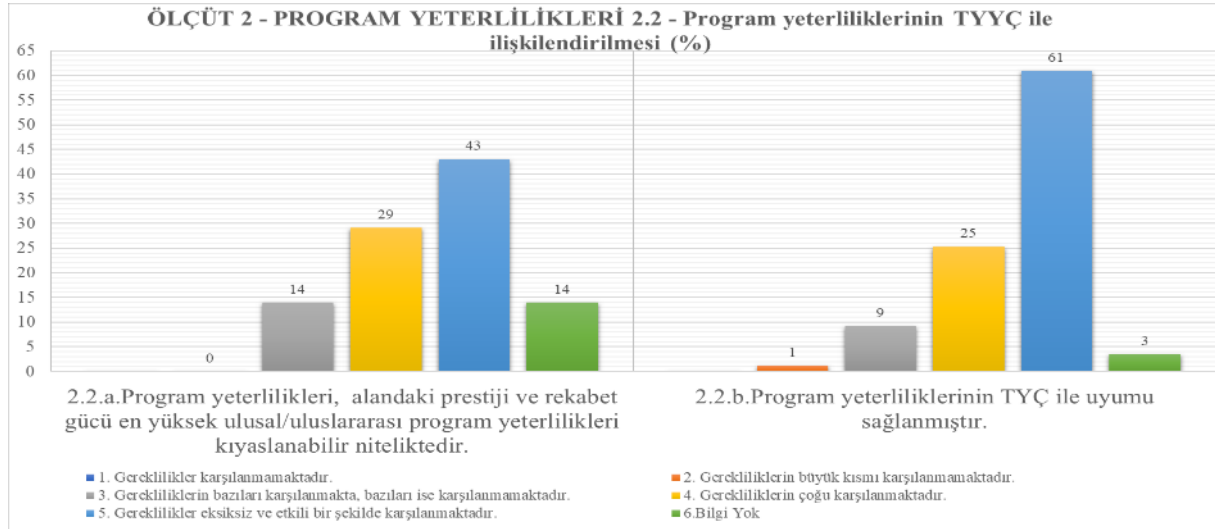


Şekil 5'te yer alan 2.1.a. Program yeterliklerinin açıkça tanımlanması alt maddesinin grafiğinde değerlendirilen programların büyük çoğunluğunun, program yeterliklerini açık ve net bir biçimde tanımladığı görülmektedir. Programların yaklaşık yarısı (%45), tüm gereklilikleri eksiksiz ve etkili bir biçimde karşılamaktadır. Buna ek olarak, programların %36'sında gerekliliklerin çoğu karşılanmıştır. Bununla birlikte, "bazı gerekliliklerin karşılanmadığı" veya "hiç karşılanmadığı" belirtilen programların toplam oranı (%8) nispeten düşük olsa da, bu durum ilgili programlarda daha fazla açıklık sağlanması ve iyileştirme yapılması gerektiğini göstermektedir. Ayrıca, %10'luk "bilgi yok" kategorisi, bazı programlarda veri toplama ve raporlama süreçlerinin yeterince etkin olmadığını ortaya koymaktadır.

2.1.b. Program yeterlikleri ile eğitim amaçları arasındaki uyum bulunmaktadır alt maddesinin grafiğinden elde edilen sonuçlar, program yeterliklerinin genel olarak eğitim amaçlarıyla uyumlu şekilde belirlendiğini göstermektedir. Programların önemli bir kısmında "gerekliliklerin çoğu karşılanıyor" veya "tamamen karşılanıyor" şeklindeki yüksek oranlar, uyumun genel olarak güçlü olduğunu ortaya koymaktadır. Ancak "bazı gerekliliklerin karşılandığı" ve "bilgi yok" yanıtlarının bulunması, kurum genelinde standartların eşit düzeyde uygulanmadığına ve bu konuda daha sistematik bir yaklaşım gerektiğine işaret etmektedir.

2.1.c. Yaşam boyu öğrenme kültürünün teşvik edilmesi alt maddesi grafik verileri, birçok programın yaşam boyu öğrenme stratejilerini etkin şekilde uyguladığını göstermektedir. Programların %24'ü gereklilikleri eksiksiz karşılarken, %33'ü gerekliliklerin çoğunu karşılamaktadır. Ancak, "bazı gerekliliklerin karşılandığı" veya "bilgi yok" diyen programların varlığı, yaşam boyu öğrenme kültürünün kurum genelinde sürdürülebilirliğini ve etkinliğini artırmak için ek çalışmalara ihtiyaç duyulduğunu ortaya koymaktadır.

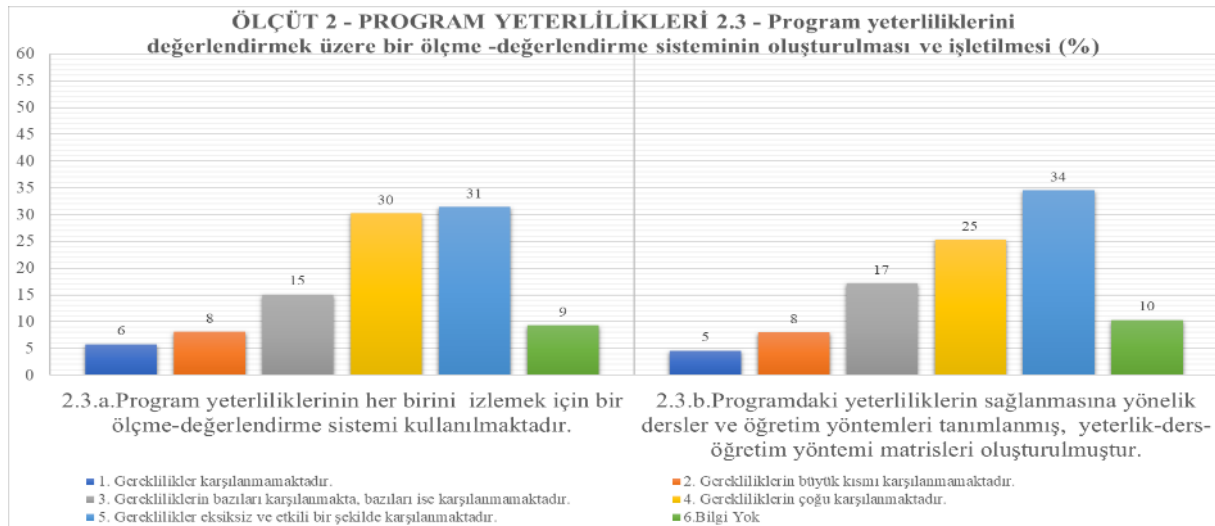
Şekil 6. Program yeterliliklerinin TYÇ (Türkiye Yeterlilikler Çerçevesi) ile ilişkilendirilmesi alt ölçütü gerekliliklerinin karşılanma düzeyi



Şekil 6’da yer alan “**2.2.a. Program yeterlikleri, alandaki prestiji ve rekabet gücü en yüksek ulusal/uluslararası program yeterlikleri ile kıyaslanabilir niteliktedir**” alt başlığında, söz konusu program yeterliklerinin alanlarındaki prestijli ve rekabet gücü yüksek yeterliklerle ne ölçüde karşılaştırılabilir olduğu incelenmektedir. Elde edilen verilere göre, programların %45’i bu gerekliliği eksiksiz ve etkili şekilde yerine getirirken, %29’u çoğu yönden başarılıdır. Bunun yanı sıra, “bazı gerekliliklerin karşılandığı” oranı %14’te kalmış ve “hiç karşılanmıyor” seçeneğinin %0 olması olumlu bir tablo çizmektedir. Öte yandan, %10’luk “bilgi yok” oranı, bazı programlarda veri toplama veya raporlama süreçlerinin henüz tamamlanmadığına işaret etmektedir.

“**2.2.b. Program yeterliklerinin TYÇ ile uyumu sağlanmıştır**” alt maddesinde yer alan verilere bakıldığında, programların %61’i “gereklilikleri eksiksiz” karşıladığını bildirmektedir. Ayrıca, %25’lik kesim “çoğunlukla uyum sağladığını” ifade etmekte ve böylece büyük çoğunluğun TYÇ kriterlerine önemli ölçüde uyum gösterdiği anlaşılmaktadır. Diğer yandan, %9 “bazı gerekliliklerin karşılandığı”, %1 “hiç karşılanmadığı” ve %3 “bilgi yok” oranları, birkaç programda TYÇ uyumunun geliştirilmesi gereken alanlar olduğuna işaret etmektedir.

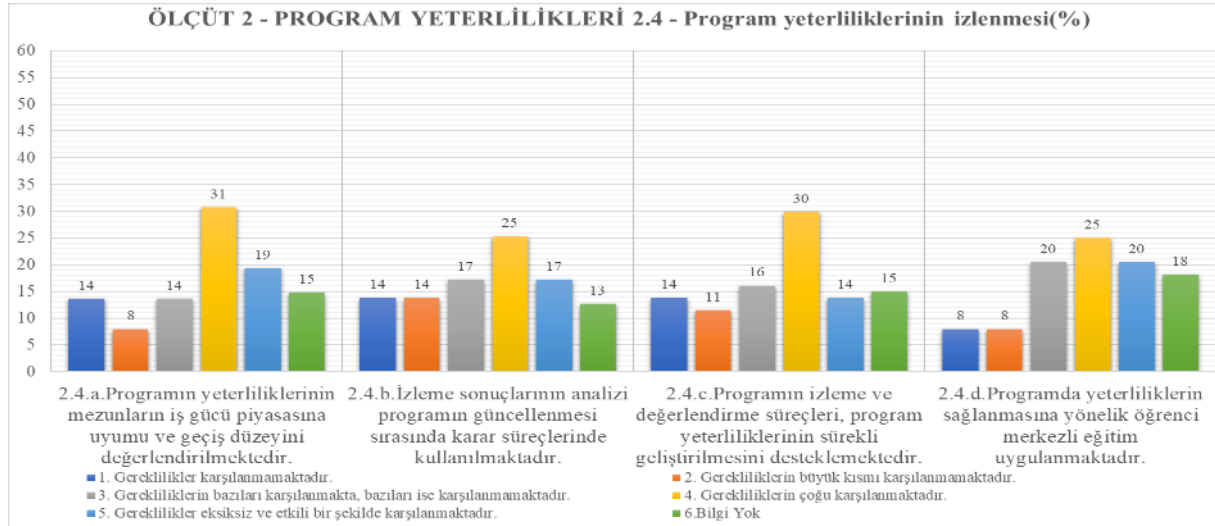
Şekil 7. Program yeterliliklerini değerlendirmek üzere bir ölçme değerlendirme sisteminin oluşturulması ve işletilmesi alt ölçütü gerekliliklerinin karşılanma düzeyi



"2.3.a. Program yeterliliklerini izlemek için bir ölçme-değerlendirme sistemi kullanılmaktadır" alt maddesinde yer alan grafiğe göre, “gerekliliklerin eksiksiz ve etkili biçimde karşılandığını” belirten %31 ve “çoğunun karşılandığını” ifade eden %30’luk oranlar, pek çok programın yeterlikleri düzenli olarak izlemek üzere uygun ölçme-değerlendirme uygulamalarını devreye soktuğunu göstermektedir. Buna karşın, “bazı gerekliliklerin karşılanıp bazılarının karşılanmadığı” (%15) ve “büyük kısmı karşılanmıyor” ya da “hiç karşılanmıyor” seçeneklerinin toplam %14’e ulaşması, bazı programların bu alanda geliştirmeye ihtiyaç duyduğunu düşündürmektedir.

"2.3.b. Programdaki yeterliliklerin sağlanmasına yönelik dersler ve öğretim yöntemleri tanımlanmış, yeterlik-ders-öğretim yöntemleri matrisi oluşturulmuştur" alt maddesinde görülen “eksiksiz ve etkili” (%34) ve “çoğu karşılanmakta” (%25) oranlarının yüksekliği, pek çok programın yeterlik-ders-öğretim yöntemi matrislerini başarılı bir şekilde oluşturduğunu ortaya koymaktadır. Öte yandan, “bazı gerekliliklerin karşılanması” (%17) ve “büyük kısmının karşılanmaması” (%8) gibi kategoriler, kurum genelinde uygulama seviyelerinin farklılık gösterdiğini işaret etmektedir.

Şekil 8. Program Yeterliliklerinin izlenmesi alt ölçütü gereklilikleri karşılanma düzeyi



2.4.a. Programın yeterliliklerinin mezunların iş gücü piyasasına uyumu ve geçiş düzeyini değerlendirmektedir alt maddesinde, “gerekliliklerin çoğu karşılanmakta” oranının (%31) öne çıktığı görülmektedir. Ardından, “bilgi yok” ve “bazıları karşılanmakta” kategorileri (%19 ve %14) gelmektedir. “Gerekliliklerin karşılanmadığı” (%14) ve “büyük kısmının karşılanmadığı” (%8) oranları ise bazı programların, mezunlarının iş gücüne geçişini yeterince izleyemediğini veya geliştirmesi gerektiğini düşündürmektedir.

2.4.b. İzleme sonuçlarının analizi ve program güncellenmesi sırasında karar süreçlerinde kullanılmaktadır alt maddesinde, “gerekliliklerin çoğu karşılanmakta” seçeneği (%25) dikkate değer bir düzeydedir. “Gerekliliklerin bazıları karşılanmakta” ve “hiç karşılanmamakta” oranlarının üçlü bir dağılımda (yaklaşık %14 civarında) bulunması, bazı programların karar süreçlerinde izleme sonuçlarını tam olarak kullanmadığını göstermektedir. “Bilgi yok” (%13) kategorisi ise veri eksikliğini ya da raporlama süreçlerindeki belirsizliği yansıtmaktadır.

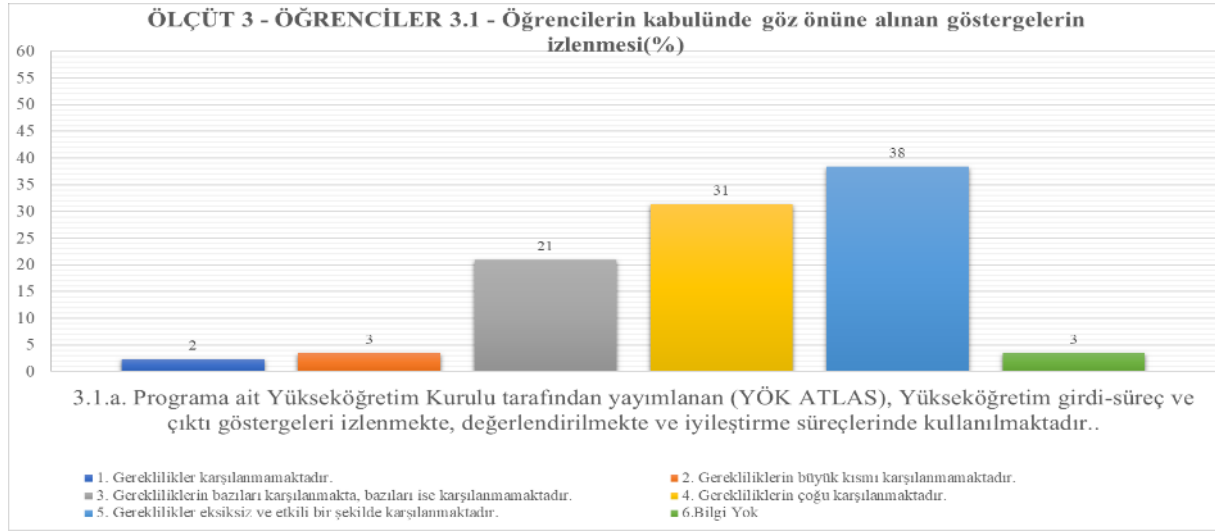
2.4.c. Programın izleme ve değerlendirme süreçleri, program yeterliklerinin sürekli geliştirilmesini desteklemektedir alt maddesi grafiğinde , en yüksek oran (%30) “gerekliliklerin çoğunun karşılandığını” ortaya koymaktadır. Bu durum, birçok programın değerlendirme döngüsünü aktif biçimde kullanarak yeterliklerini geliştirmeye çalıştığını

göstermektedir. Bununla birlikte, “bazıları karşılanmakta” (%16) ve “bilgi yok” (%14) kategorilerinin varlığı, süreçlerin her programda aynı düzeyde işletilmediğini düşündürmektedir.

2.4.d. Program yeterliliklerinin sağlanmasına yönelik öğrenci merkezli eğitim uygulanmaktadır alt maddesi grafiğine göre, “gerekliliklerin çoğu” veya “eksiksiz” karşılanma oranları (%25 ve %20) toplamda önemli bir paya sahiptir. Bu, öğrenci merkezli yaklaşımların birçok programda yer bulduğunu göstermektedir. Öte yandan, “bazıları karşılanıyor” (%20) ve “büyük kısmı karşılanmıyor” (%8) seçenekleri, farklı programlar arasında uygulama seviyelerinin değişiklik gösterdiğini ve geliştirme ihtiyacının sürdüğünü ifade etmektedir.

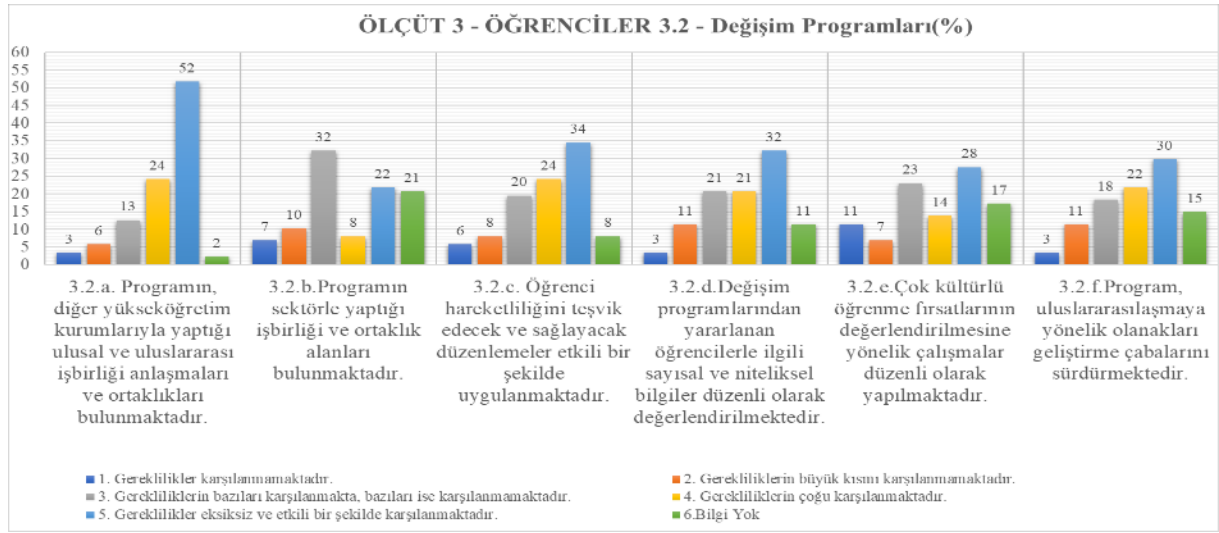
ÖLÇÜT 3 - ÖĞRENCİLER

Şekil 9. Öğrencilerin KABulunde Göz önüne alınan göstergelerin izlenmesi alt ölçütü karşılanma düzeyi



3.1.a. "Programa ait YÖK tarafından yayımlanan, Yükseköğretim girdi süreç ve çıktı göstergeleri izlenmekte, değerlendirilmekte ve iyileştirme süreçlerinde kullanılmaktadır" alt maddesine ilişkin grafikte, “gerekliliklerin eksiksiz ve etkili şekilde karşılandığı” seçeneğinin (%38) en yüksek oranda olduğu görülmektedir. Bunu, “gerekliliklerin çoğunun karşılandığı” (%31) seçeneği izleyerek genel anlamda olumlu bir tablo çizmektedir. Öte yandan, “bazıları karşılanmakta, bazıları karşılanmamakta” diyen %21’lik dilim, bazı programlarda göstergelerin takibi konusunda kısmi eksikliklerin bulunduğuna işaret etmektedir. “Tamamen karşılanmama” (%2) ve “büyük kısmının karşılanmaması” (%3) gibi düşük oranlar, ciddi bir sorun olduğuna göstermese de geliştirilmesi gereken alanların varlığını düşündürmektedir.

Şekil 10. Değişim Programları alt ölçütü gerekliliklerinin karşılanma düzeyi



3.2.a. Programın, diğer yükseköğretim kurumlarıyla yaptığı ulusal ve uluslararası işbirliği anlaşmaları ve ortaklıkları bulunmaktadır alt maddesi grafiğinde “gerekliliklerin eksiksiz ve etkili şekilde karşılandığı” oranının (%52) oldukça yüksek olduğu dikkat çekmektedir. Bu, birçok programın diğer yükseköğretim kurumlarıyla güçlü bir ulusal ve uluslararası işbirliği ağı kurduğunu gösterir. Öte yandan, “çoğu karşılanmakta” (%24) ve “bazıları karşılanmakta” (%13) kategorileri, işbirliği anlaşmalarının genel olarak olumlu bir seyir izlediğini ancak bazı programların eksikleri olduğunu düşündürmektedir.

3.2.b. Programın sektörlerle yaptığı işbirliği ve ortaklık alanları bulunmaktadır alt maddesi grafiğinde “gerekliliklerin bazıları karşılanmakta” seçeneği (%32) en yüksek orana sahiptir. “Gerekliliklerin çoğu karşılanmakta” (%22) ve “eksiksiz” (%21) kategorileri de önemli bir paya sahiptir. Ancak “büyük kısmı karşılanmıyor” (%10) ve “bilgi yok” (%8) değerleri, bazı programların henüz sektörle yeterli işbirliği kuramadığını veya mevcut işbirliklerini raporlayamadığını göstermektedir.

3.2.c. Öğrenci hareketliliğini teşvik edecek ve sağlayacak düzenlemeler etkili bir şekilde uygulanmaktadır alt maddesi grafiğinde, “eksiksiz ve etkili” (%34) ve “çoğu karşılanmakta” (%24) toplandığında, öğrenci hareketliliğini artırmaya yönelik uygulamaların pek çok programda başarılı şekilde sürdürüldüğü anlaşılmaktadır. “Büyük kısmı karşılanmıyor” (%8) ve “bilgi yok” (%3) oranları ise bazı programlarda ek geliştirmeye ihtiyaç olduğunu gösterir.

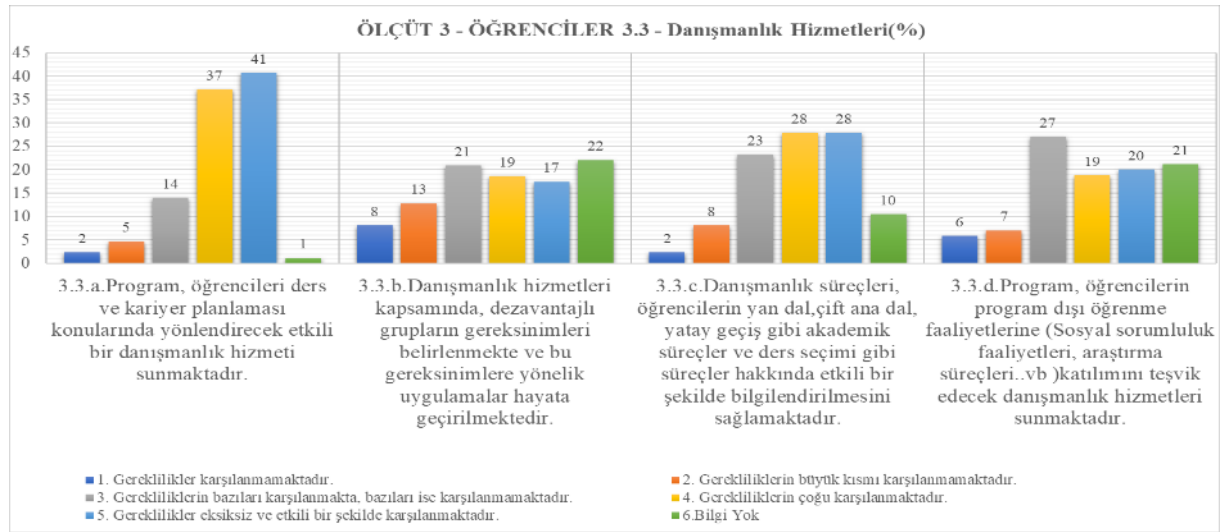
3.2.d. Değişim programlarından yararlanan öğrencilerle ilgili sayısal ve niteliksel bilgiler düzenli olarak değerlendirilmektedir alt maddesi grafiğinde “eksiksiz ve etkili” (%32) ile “çoğu karşılanmakta” (%21) oranları ön plandadır ve değişim programlarından yararlanan öğrencilerin sayısal ve niteliksel verilerinin düzenli takip edildiğini göstermektedir. Ancak “bazıları karşılanmakta” (%11) ve “bilgi yok” (%11) kategorileri, her programın aynı düzeyde raporlama ve takip mekanizmalarına sahip olmadığını düşündürmektedir.

3.2.e. Çok kültürlü öğrenme fırsatlarının değerlendirilmesine yönelik çalışmalar düzenli olarak yapılmaktadır alt maddesi grafiğinde, “çoğu karşılanmakta” (%23) ve “bazıları karşılanmakta” (%14) seçenekleri daha yüksek oranlara sahiptir. “Eksiksiz” karşılanma (%28) ise programların yaklaşık üçte birinin çok kültürlü öğrenme alanında etkili düzenlemeler

yaptığını göstermektedir. “Bilgi yok” (%17) dilimi, belirli programlarda veri eksikliği veya pratik uygulamalar konusundaki belirsizliği yansıtmaktadır.

3.2.f. Program, uluslararasılaşmaya yönelik olanakları geliştirme çabalarını sürdürmektedir alt maddesi grafiğinde “eksiksiz ve etkili” karşılanan programların oranı (%30), üniversite genelinde uluslararasılaşma çabalarının göz ardı edilmediğini gösterir. “Çoğu karşılanmakta” (%22) ve “bazıları karşılanmakta” (%18) kategorilerinin toplamı da hatırı sayılır düzeydedir. Ancak “büyük kısmı karşılanmıyor” (%7) ve “bilgi yok” (%15) verileri, bazı programların henüz uluslararasılaşma konusunda yeterli adımları atmadığı ya da mevcut verileri tam olarak paylaşmadığına işaret etmektedir.

Şekil 11. Danışmanlık hizmetleri alt ölçütü gerekliliklerinin karşılanma düzeyi



3.3.a. Program, öğrencileri ders ve kariyer planlaması konularında yönlendirecek etkili bir danışmanlık hizmeti sunmaktadır alt maddesi grafiğinde, “gerekliliklerin eksiksiz ve etkili şekilde karşılandığı” (%41) ve “çoğu karşılanmakta” (%37) oranları birlikte değerlendirildiğinde, pek çok programın öğrencileri ders ve kariyer planlaması konularında aktif biçimde desteklediği anlaşılmaktadır. Buna karşın, “bazıları karşılanmakta” (%14) ve daha düşük oranlı “tamamen karşılanmıyor” (%2) kategorileri, tüm programların aynı standartta olmadığını, bir kısmının ek iyileştirmeye ihtiyaç duyduğunu göstermektedir.

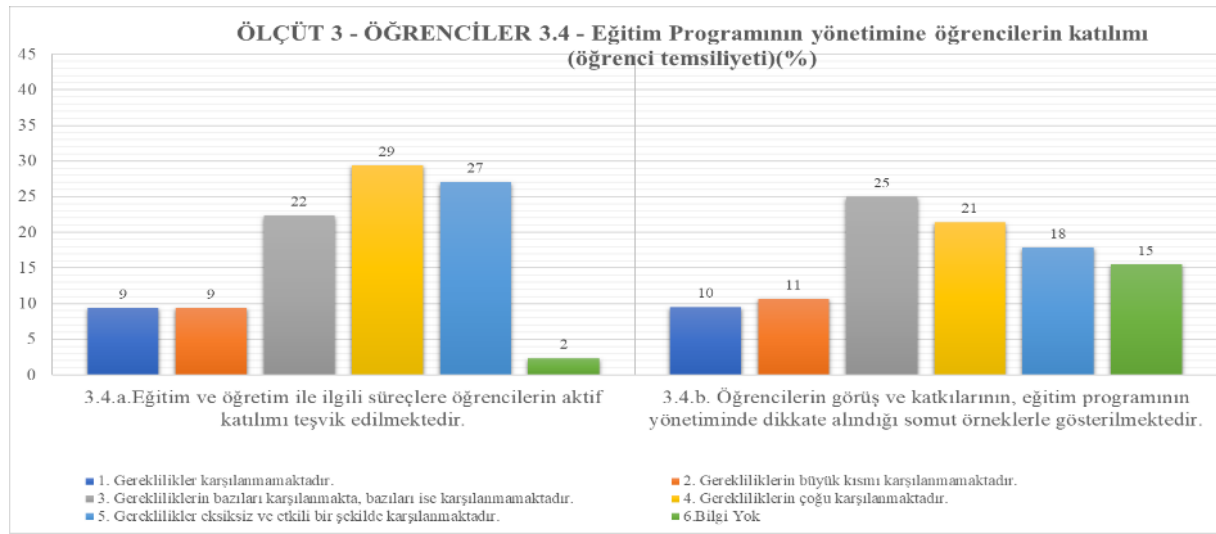
3.3.b. Danışmanlık hizmetleri kapsamında, dezavantajlı grupların gereksinimleri belirlenmekte ve bu gereksinimlere yönelik uygulamalar hayata geçirilmektedir alt maddesi grafiğinde, danışmanlık hizmetlerinin dezavantajlı gruplara yönelik düzenlendiği bu başlıkta, “bazıları karşılanmakta” (%21) ve “çoğu karşılanmakta” (%19) oranları görece yüksek düzeydedir. “Eksiksiz ve etkili” (%17) kategorisi de dikkate alındığında, önemli bir bölümün bu konuda duyarlı olduğu görülmektedir. Ancak “büyük kısmı karşılanmıyor” (%13) ve “hiç karşılanmıyor” (%8) dilimleri, bazı programların özel gereksinimleri belirleme ve uygulama aşamalarında daha fazla iyileştirmeye gereksinim duyduğunu ortaya koymaktadır.

3.3.c. Danışmanlık süreçleri, öğrencilerin yan dal, çift ana dal, yatay geçiş gibi akademik süreçler ve ders seçimi gibi süreçler hakkında etkili bir şekilde bilgilendirilmesini sağlamaktadır alt maddesi grafiğinde “eksiksiz ve etkili” (%28) ve “çoğu karşılanmakta” (%28) oranları oldukça yüksektir. Böylece danışmanlık süreçlerinin pek çok programda öğrencilerin akademik seçeneklerini tanıma ve değerlendirme konusunda etkili olduğunu söylemek mümkündür. Öte yandan, “bazıları karşılanmakta” (%23) ve “büyük kısmı

karşılanmıyor” (%8) durumları, her programın aynı düzeyde bilgilendirme ve rehberlik hizmeti sunmadığına işaret etmektedir.

3.3.d. Program, öğrencilerin program dışı öğrenme faaliyetlerine (Sosyal sorumluluk faaliyetleri, araştırma süreçleri..vb)katılımını teşvik edecek danışmanlık hizmetleri sunmaktadır alt maddesi grafiğinde, “bazıları karşılanmakta” (%27), “gerekliliklerin çoğu karşılanmakta” (%19) ve “eksiksiz karşılanmakta” (%20) toplandığında, öğrencilerin sosyal sorumluluk, araştırma gibi program dışı faaliyetlere katılımını teşvik etme konusunda genel olarak olumlu bir tablo oluşmaktadır. Bununla birlikte, “büyük kısmı karşılanmıyor” (%7) ve “bilgi yok” (%21) oranları, bazı birimlerin henüz yeterli danışmanlık düzenlemeleri oluşturmadığına veya mevcut verileri raporlamadığına işaret etmektedir.

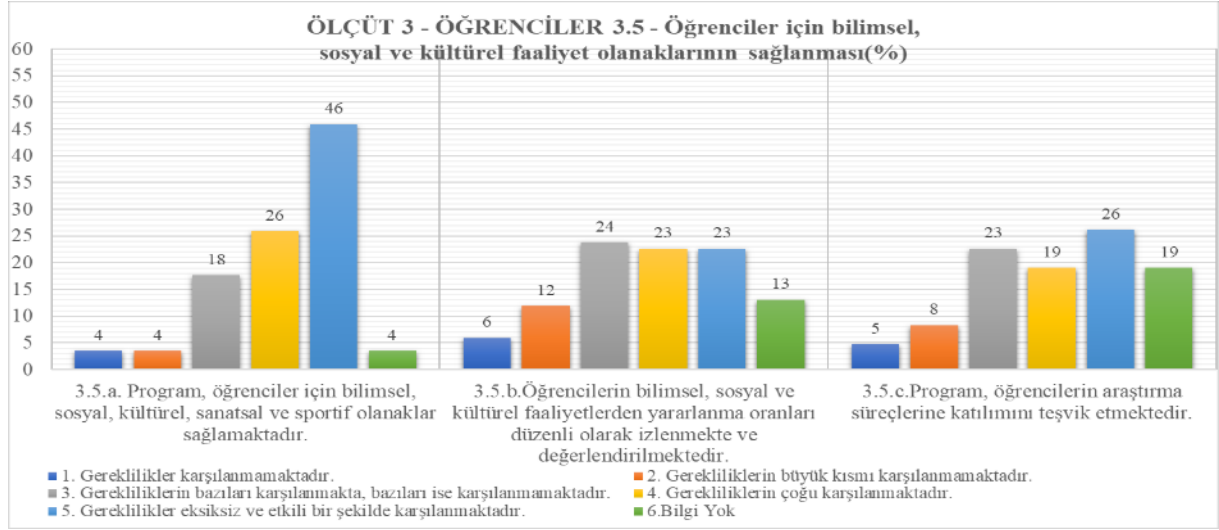
Şekil 12. Eğitim programının yönetimine öğrencilerin katılımı alt ölçütü gerekliliklerinin karşılanma düzeyi



3.4.a. Eğitim ve öğretim ile ilgili süreçlere öğrencilerin aktif katılımı teşvik edilmektedir alt maddesi grafiğinde, “gerekliliklerin çoğunun karşılanıldığı” (%29) ve “eksiksiz ve etkili şekilde karşılanıldığı” (%27) oranlarının yüksek olması, pek çok programda öğrenci katılımının etkin bir biçimde teşvik edildiğine işaret etmektedir. Öte yandan, “bazı gerekliliklerin karşılanıldığı” seçeneğindeki %22 ve “büyük kısmının karşılanmaması” ya da “hiç karşılanmama” oranlarının toplamda %18’i (9+9) ise, bütün programlarda aynı standartta katılım mekanizmalarının işletilmediğini göstermektedir. Son olarak, “bilgi yok” (%2) düzeyi, veri eksikliği veya raporlama yetersizliği olan az sayıda programın mevcut olduğunu düşündürmektedir.

3.4.b. Öğrencilerin görüş ve katkılarının, eğitim programının yönetiminde dikkate alındığı somut örneklerle gösterilmektedir alt maddesi grafiğinde, “bazıları karşılanmakta” seçeneğinin (%25) en yüksek oranda olduğunu göstermektedir. Bu durum, kurum genelinde öğrenci görüşlerinin kısmen değerlendirildiği, ancak tam anlamıyla standardize edilmemiş süreçlerin varlığına işaret etmektedir. “Gerekliliklerin çoğu” (%21) ve “eksiksiz” (%18) karşılanıldığını belirten dilimler, bazı programların öğrenci geri bildirimlerini somut örneklerle yönetim süreçlerine yansıttığını vurgular. Buna karşılık, “büyük kısmının karşılanmaması” (%11), “hiç karşılanmaması” (%10) ve “bilgi yok” (%15) oranları, belirli programların ise bu konuda henüz yeterli altyapıya veya şeffaflığa sahip olmadığını ortaya koymaktadır.

Şekil 13. Öğrenciler için bilimsel, sosyal ve kültürel faaliyet olanaklarının sağlanması alt ölçütü gerekliliklerinin karşılanma düzeyi

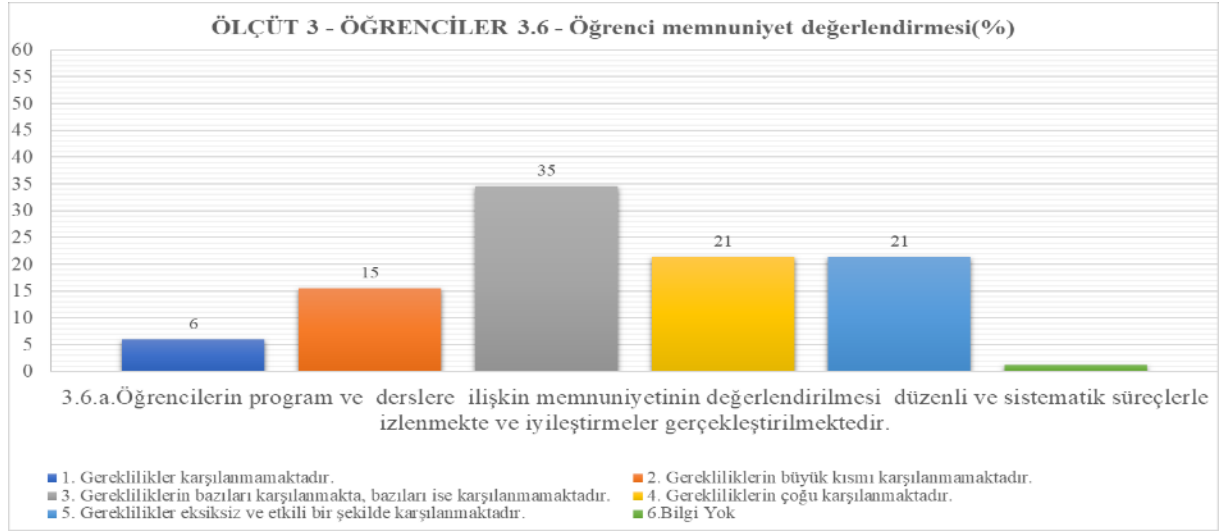


3.5.a. Program, öğrenciler için bilimsel, sosyal, kültürel, sanatsal ve sportif olanaklar sağlamaktadır alt maddesi grafiğinde, “gerekliliklerin eksiksiz ve etkili şekilde karşılandığı” seçeneğinin (%46) en yüksek orana sahip olduğu görülmektedir. Bu durum, pek çok programın öğrencilerine geniş çaplı etkinlik ve olanaklar sağladığını göstermektedir. “Gerekliliklerin çoğu karşılanmakta” (%26) ve “bazıları karşılanmakta” (%18) diyen kesimler de dikkate alındığında, çoğunluğun bu alanda olumlu bir performans sergilediği söylenebilir. “Büyük kısmı karşılanmıyor” ve “tamamen karşılanmıyor” kategorilerinin yaklaşık %4’er oranda olması, bazı programların geliştirici adımlara ihtiyaç duyduğunu göstermektedir. “Bilgi yok” oranının yine düşük seviyede kalması, veri eksikliğinin sınırlı olduğunu düşündürmektedir.

3.5.b. Öğrencilerin bilimsel, sosyal ve kültürel faaliyetlerden yararlanma oranları düzenli olarak izlenmekte ve değerlendirilmektedir alt maddesi grafiğinde “bazıları karşılanmakta” (%24), “çoğu karşılanmakta” (%23) ve “eksiksiz” (%23) kategorilerinin toplandığında önemli bir dilimi oluşturduğu görülmektedir. Bu sonuç, pek çok programın öğrencilerin etkinliklere katılım düzeyini düzenli olarak takip ettiğini ve değerlendirdiğini göstermektedir. “Büyük kısmı karşılanmıyor” (%12) ve “hiç karşılanmıyor” (%6) oranları ise, bazı programların hâlâ düzenli izleme sistemlerini oluşturmada zorluk yaşadığını göstermektedir. Ayrıca, “bilgi yok” (%13) dilimi, birkaç programın bu konuda yeterli veri sunmadığına işaret etmektedir.

3.5.c. Program, öğrencilerin araştırma süreçlerine katılımını teşvik etmektedir alt maddesi grafiğinde “gerekliliklerin eksiksiz ve etkili şekilde karşılandığı” oranının (%26) öne çıkması, çok sayıda programın araştırma süreçlerine katılımı önemseyerek çeşitli teşvik mekanizmaları kullandığını ortaya koymaktadır. “Çoğu karşılanmakta” (%19) ve “bazıları karşılanmakta” (%23) kategorilerinin toplamı da hatırı sayılır bir orandır. Ancak “büyük kısmı karşılanmıyor” (%8) ve “hiç karşılanmıyor” (%5) seçenekleri, kurum genelinde uygulamalar arasında farklılıklar bulunduğunu göstermektedir. Son olarak, “bilgi yok” (%19) oranı, bazı programlarda henüz yeterli raporlama veya değerlendirme yapılmadığını düşündürmektedir.

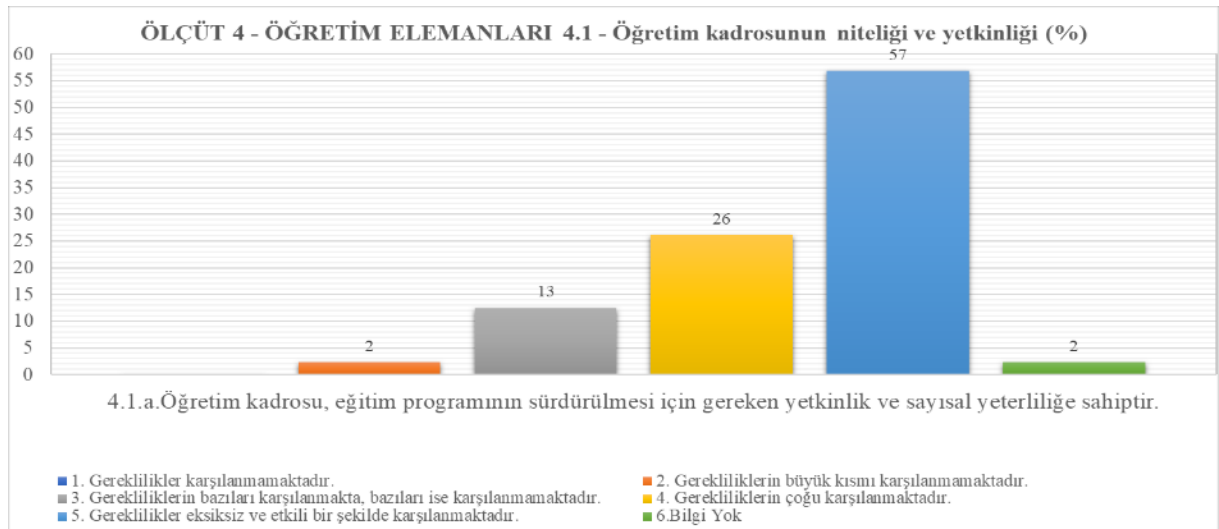
Şekil 14. Öğrenci memnuniyet değerlendirilmesi alt ölçütü gerekliliklerinin karşılanma düzeyi



3.6.a. Öğrencilerin program ve derslere ilişkin memnuniyetinin değerlendirilmesi düzenli ve sistematik süreçlerle izlenmekte ve iyileştirmeler gerçekleştirilmektedir alt maddesi grafiğinde “bazıları karşılanmakta” ifadesi (%35) en yüksek oranı oluşturmaktadır. Bu durum, pek çok programın öğrenci memnuniyetini izleme ve iyileştirme mekanizmalarını kısmen uyguladığını, ancak henüz tam standardizasyon sağlanamadığını göstermektedir. “Gerekliliklerin çoğu karşılanmakta” (%21) ve “eksiksiz ve etkili” (%21) kategorilerinin toplamı ise önemli bir paya sahip olup, bazı programların süreci başarılı biçimde yönettiğini ortaya koymaktadır. Bununla birlikte, “büyük kısmı karşılanmıyor” (%15) ve “hiç karşılanmıyor” (%6) oranları, belli bir kesimde memnuniyet ölçüm ve iyileştirme döngüsünde eksik kaldığını göstermektedir. Son olarak, “bilgi yok” (%2) seviyesi, az sayıda programın veri sağlamadığını veya henüz raporlama süreçlerini tamamlamadığını yansıtmaktadır.

ÖLÇÜT 4 - Öğretim Elemanları

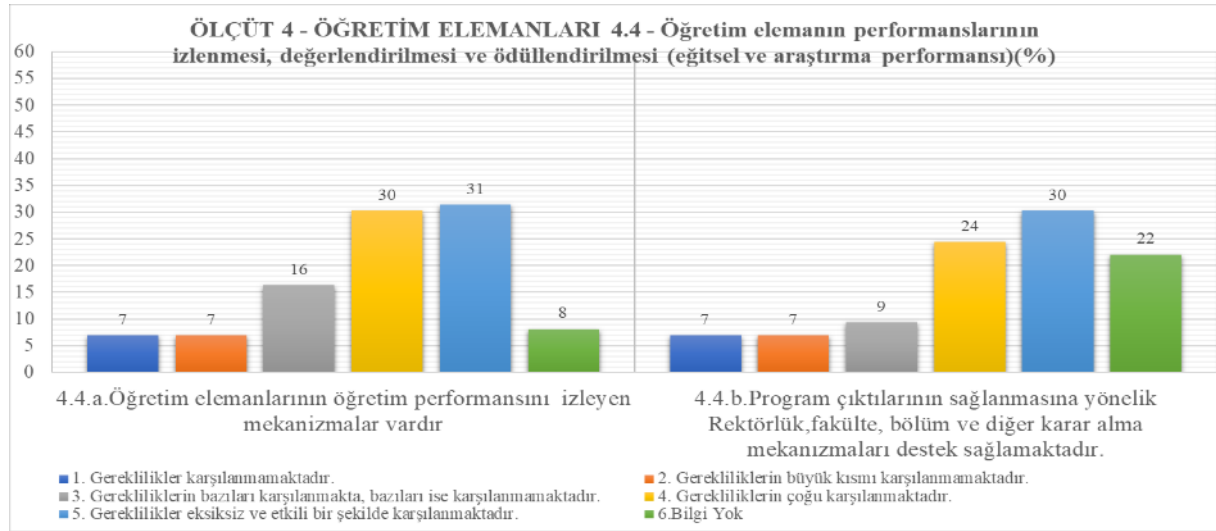
Şekil 15. Öğretim kadrosunun niteliği ve yetkinliği alt ölçütü gerekliliklerinin karşılanma düzeyi



4.1.a. Öğretim kadrosu, eğitim programının sürdürülmesi için gereken yetkinlik ve sayısal yeterliliğe sahiptir alt maddesi grafiğinde, “gerekliliklerin eksiksiz ve etkili şekilde

karşılandığı” oranının (%57) son derece yüksek olduğu görülmektedir. Ardından, “gerekliliklerin çoğu karşılanmakta” diyen %26’lık dilim gelmekte, bu da kadroların büyük ölçüde yeterli olduğunu göstermektedir. Buna karşılık, “bazıları karşılanmakta” (%13) oranı, bazı birimlerde kadro yeterliliğinin kısmen eksik kaldığını düşündürmektedir. “Büyük kısmının karşılanmaması” (%2) ve “bilgi yok” (%2) seçeneğinin toplamda düşük seviyede olması, genel tabloda öğretim kadrolarının eğitim programını sürdürmek için gereken yetkinlik ve sayısal yeterliliğe büyük oranda sahip olduğunu göstermektedir.

Şekil 16. Öğretim elemanın performanslarının izlenmesi, değerlendirilmesi ve ödüllendirilmesi (eğitsel ve araştırma performansı) alt ölçütü gerekliliklerinin karşılanma düzeyi

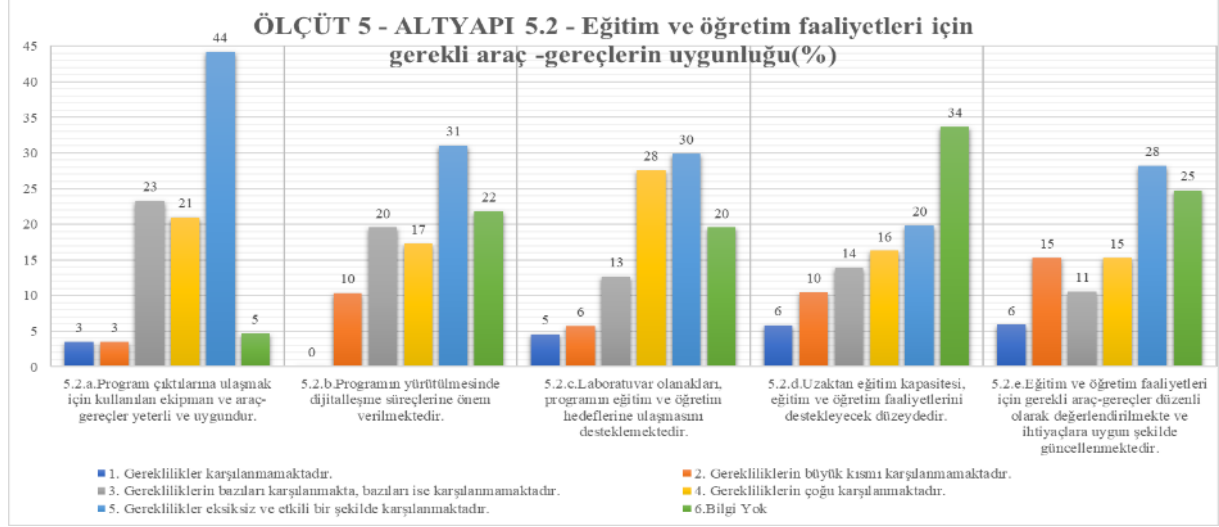


4.4.a. Öğretim elemanlarının öğretim performansını izleyen mekanizmalar vardır alt maddesi grafiğinde, “gerekliliklerin çoğu karşılanmakta” (%30) ve “eksiksiz ve etkili” (%31) kategorilerinin toplamı, programların büyük bir kısmında öğretim performansını izleyen mekanizmaların nispeten iyi işlediğini göstermektedir. Buna karşılık, “bazıları karşılanıyor” (%16) ifadesi, bazı birimlerde henüz tam oturmamış uygulamalar olabileceğine işaret eder. Ayrıca “büyük kısmı karşılanmıyor” (%7) ve “hiç karşılanmıyor” (%7) oranları, izleme süreçlerinin belli alanlarda eksik kaldığını düşündürmektedir. “Bilgi yok” seçeneğinin (%8) ise az da olsa bazı programların veri veya raporlama eksikliği olduğunu gösterdiği söylenebilir.

4.4.b. Program çıktılarının sağlanmasına yönelik Rektörlük, fakülte, bölüm ve diğer karar alma mekanizmaları destek sağlamaktadır alt maddesi grafiğinde “eksiksiz ve etkili şekilde karşılandığı” (%30) ve “gerekliliklerin çoğu karşılanmakta” (%24) seçeneklerinin yüksekliği, rektörlük, fakülte ve bölüm düzeyindeki destek mekanizmalarının genel olarak işlevsel olduğunu ortaya koymaktadır. Bununla birlikte, “bazıları karşılanmakta” (%9) ve “bilgi yok” (%22) kategorilerinin varlığı, bazı birimlerin destek süreçlerini tam olarak aktaramadığı veya belgelendiremediğini düşündürmektedir. Son olarak, “büyük kısmı karşılanmıyor” (%7) ve “hiç karşılanmıyor” (%7) oranları, belirli programlarda performans takibini güçlendirmek ve çıktıların elde edilmesini teşvik etmek için ek düzenlemelere ihtiyaç duyulduğunu göstermektedir.

ÖLÇÜT 5 - Altyapı

Şekil 17. Eğitim ve öğretim faaliyetleri için gerekli araç-gereçlerin uygunluğu alt ölçütü gerekliliklerinin karşılanma düzeyi



5.2.a. Program çıktılarına ulaşmak için kullanılan ekipman ve araç-gereçler yeterli ve uygundur alt maddesi grafiğinde, “gerekliliklerin eksiksiz ve etkili şekilde karşılandığı” (%44) oranı oldukça yüksektir ve program çıktılarına ulaşmak için kullanılan araç-gereçlerin çoğu programda yeterli olduğunu göstermektedir. “Gerekliliklerin çoğu karşılanmakta” (%21) ve “bazıları karşılanmakta” (%23) değerleri de genel olarak olumlu bir tablo çizerken, bu kategorilerin varlığı ekipman ve araç-gereç temininde bazı eksik alanların bulunduğunu düşündürmektedir. “Büyük kısmı karşılanmıyor” (%3), “hiç karşılanmıyor” (%3) ve “bilgi yok” (%5) oranlarının toplamının düşük olması, kurumsal altyapının geniş çapta yeterli olduğuna işaret etmektedir.

5.2.b. Programın yürütülmesinde dijitalleşme süreçlerine önem verilmektedir alt maddesi grafiğinde, “eksiksiz karşılanma” (%31) ve “çoğu karşılanma” (%17) kategorilerinin toplamı, programların yarısından fazlasında dijitalleşmeye önem verildiğini gösterir. “Bazıları karşılanmakta” (%20) ve “bilgi yok” (%22) oranları ise bazı programların dijital dönüşümün gerektirdiği uygulamaları tam olarak yerine getirmediğini ya da verileri paylaşmadığını düşündürmektedir. “Hiç karşılanmıyor” (%0) düzeyinin görülmemesi ise kurum genelinde dijitalleşmeyle ilgili bilinç ve çabaların tamamen ihmal edilmediğini göstermektedir.

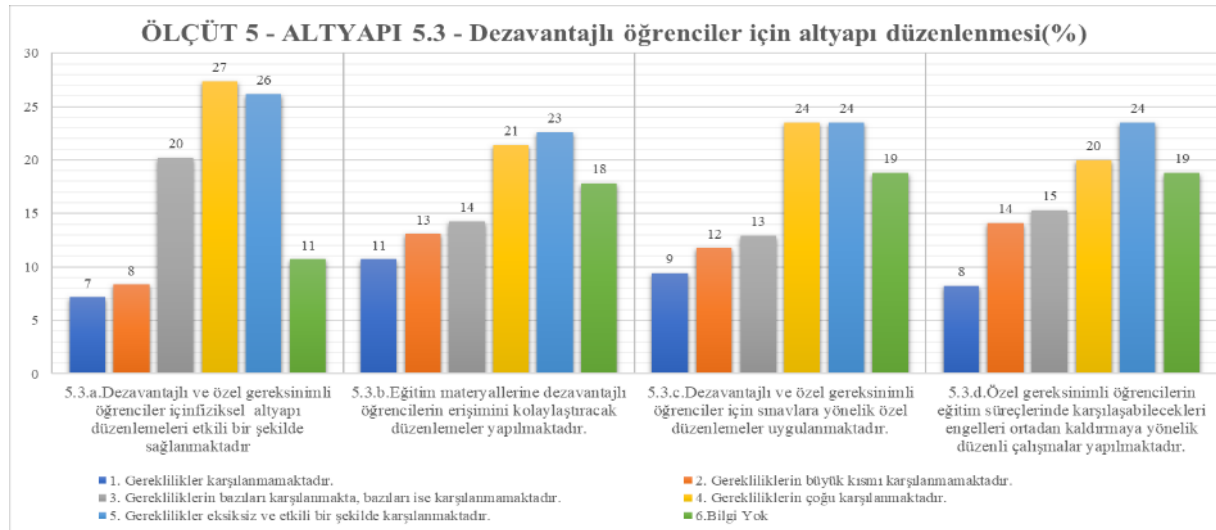
5.2.c. Laboratuvar olanakları, programın eğitim ve öğretim hedeflerine ulaşmasını desteklemektedir alt maddesi grafiğinde, “çoğu karşılanmakta” (%28) ve “eksiksiz” (%20) oranlarının toplamı, laboratuvar altyapısının önemli ölçüde yeterli olduğunu ortaya koymaktadır. Bununla birlikte, “bazıları karşılanmakta” (%13) ve “bilgi yok” (%5) kategorilerinin varlığı, bazı programların laboratuvar imkânlarını geliştirmeye veya mevcut verileri daha iyi aktarmaya ihtiyaç duyduğunu göstermektedir. “Büyük kısmı karşılanmıyor” (%6) ve “hiç karşılanmıyor” (%5) oranlarının toplamı ise kurum içinde laboratuvar erişim veya donanımının belli programlar için yetersiz kalabildiğini yansıtmaktadır.

5.2.d. Uzaktan eğitim kapasitesi, eğitim ve öğretim faaliyetlerini destekleyecek düzeydedir alt maddesi grafiğinde “gerekliliklerin çoğu karşılanmakta” (%30) en yüksek payı alırken, “eksiksiz” (%20) kategorisi de hatırı sayılır durumdadır. Bu sonuç, birçok programın uzaktan eğitim faaliyetlerini destekleyecek düzeyde altyapıya sahip olduğunu ortaya koymaktadır. Diğer yandan, “bazıları karşılanmakta” (%14), “büyük kısmı karşılanmamakta” (%10) ve “hiç

karşılanmıyor” (%6) dilimleri, uzaktan eğitim imkanlarının kurumsal düzeyde standartlaşmaya tam olarak ulaşamadığını ve bazı eksikliklerin olduğunu göstermektedir.

5.2.e. Eğitim ve öğretim faaliyetleri için gerekli araç-gereçler düzenli olarak değerlendirilmekte ve ihtiyaçlara uygun şekilde güncellenmektedir alt maddesi grafiğinde, “eksiksiz ve etkili” (%34) kategorisi, eğitim-öğretim faaliyetlerinde kullanılan araç-gereçlerin düzenli olarak değerlendirildiğini ve ihtiyaçlara göre güncellendiğini gösterir. “Çoğu karşılanmakta” (%15) ve “bazıları karşılanmakta” (%11) oranları da dikkate değer olup, pek çok programın bu konuda yol aldığını göstermektedir. “Büyük kısmı karşılanmıyor” (%6) ve “hiç karşılanmıyor” (%5) seçeneklerinin toplamda sınırlı kalması, geniş çapta bir altyapı sorunu olmadığını düşündürmektedir. Son olarak, “bilgi yok” (%25) dilimi, raporlama veya değerlendirme mekanizmalarına dair verilerin belirli programlarda eksik olabileceğine işaret etmektedir.

Şekil 18. Dezavantajlı öğrenciler için altyapı düzenlenmesi alt ölçütü gerekliliklerinin karşılanma düzeyi



5.3.a. Dezavantajlı ve özel gereksinimli öğrenciler için fiziksel altyapı düzenlemeleri etkili bir şekilde sağlanmaktadır alt maddesi grafiğinde, “gerekliliklerin çoğu karşılanmakta” (%27) ve “eksiksiz ve etkili şekilde karşılanmakta” (%26) oranlarının toplamı, dezavantajlı ve özel gereksinimli öğrenciler için fiziksel koşullara yönelik kayda değer iyileştirmelerin yapıldığını göstermektedir. Diğer yandan “bazıları karşılanmakta” (%20) ve “bilgi yok” (%11) kategorileri, her programın eşit düzeyde altyapı düzenlemelerine sahip olmadığını işaret etmektedir. “Büyük kısmı karşılanmıyor” (%8) ve “hiç karşılanmıyor” (%7) oranlarının nispeten düşük olması, kurumsal iyileştirmelerin büyük oranda benimsendiğini düşündürmektedir.

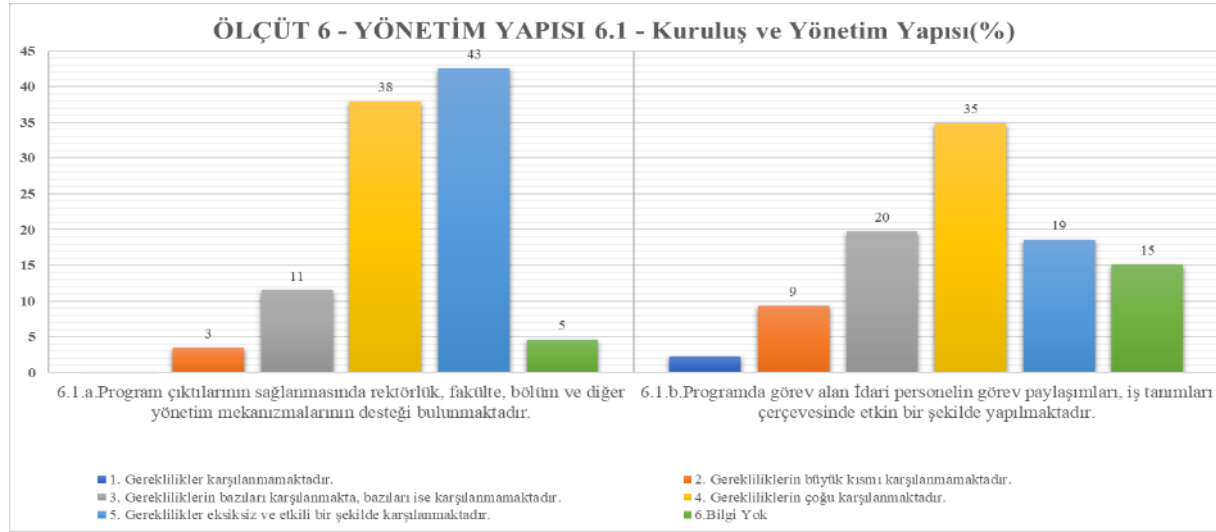
5.3.b. Eğitim materyallerine dezavantajlı öğrencilerin erişimini kolaylaştıracak düzenlemeler yapılmaktadır alt maddesi grafiğinde, “gerekliliklerin çoğu karşılanmakta” (%23) ve “eksiksiz karşılanmakta” (%21) oranlarının toplamı, dijital ve basılı kaynaklar gibi materyallerde belirli düzenlemelerin yapıldığını ortaya koymaktadır. Buna karşın, “bazıları karşılanmakta” (%14) ve “bilgi yok” (%18) değerleri, bazı programların dezavantajlı gruplar için her alanda aynı düzeyde erişim kolaylığı sunmadığını veya veri paylaşımının eksik olduğunu göstermektedir. “Büyük kısmının karşılanmaması” (%13) ve “hiç karşılanmaması” (%11) kategorilerinin toplamının %24 gibi bir değere ulaşması, bazı bölümlerde materyal erişiminde belirgin eksikliklerin bulunduğunu düşündürmektedir.

5.3.c. Dezavantajlı ve özel gereksinimli öğrenciler için sınavlara yönelik özel düzenlemeler uygulanmaktadır alt maddesi grafiğinde “eksiksiz ve etkili şekilde” (%23) ve “çoğu karşılanmakta” (%21) diyenlerin oranı dikkate değer bir büyüklüktedir. Bu, pek çok programın sınav süreçlerinde özel gereksinimli öğrenciler için ek düzenlemeler sağladığını göstermektedir. “Büyük kısmı karşılanmıyor” (%9) ve “hiç karşılanmıyor” (%12) dilimleri, kurum içinde uygulamaların farklılık gösterebildiğini ve bazı programların geride kalabildiğini düşündürmektedir. “Bilgi yok” (%18) oranı, sınav düzenlemeleri hakkında bazı birimlerde yeterli veri toplama veya raporlamanın henüz yapılmadığını yansıtmaktadır.

5.3.d. Özel gereksinimli öğrencilerin eğitim süreçlerinde karşılaşılabilecekleri engelleri ortadan kaldırmaya yönelik düzenli çalışmalar yapılmaktadır alt maddesi grafiğinde “gerekliklerin çoğu karşılanmakta” (%24) ve “eksiksiz karşılanmakta” (%20) seçeneklerinin toplamı, genel olarak özel gereksinimli öğrencilerin eğitimine yönelik düzenli çalışmalar yürütüldüğünü göstermektedir. “Bazıları karşılanmakta” (%15) ve “bilgi yok” (%19) oranları, farklı programların çeşitlilik gösterdiğini düşündürmektedir. Son olarak, “büyük kısmı karşılanmıyor” (%14) ve “hiç karşılanmıyor” (%8) şeklindeki oranların varlığı, hala bazı alanlarda iyileştirme ve farkındalık çalışmalarının devam etmesi gerektiğini işaret etmektedir.

ÖLÇÜT 6 - Yönetim Yapısı

Şekil 19. Kuruluş ve Yönetim Yapısı alt ölçütü gerekliliklerinin karşılanma düzeyi

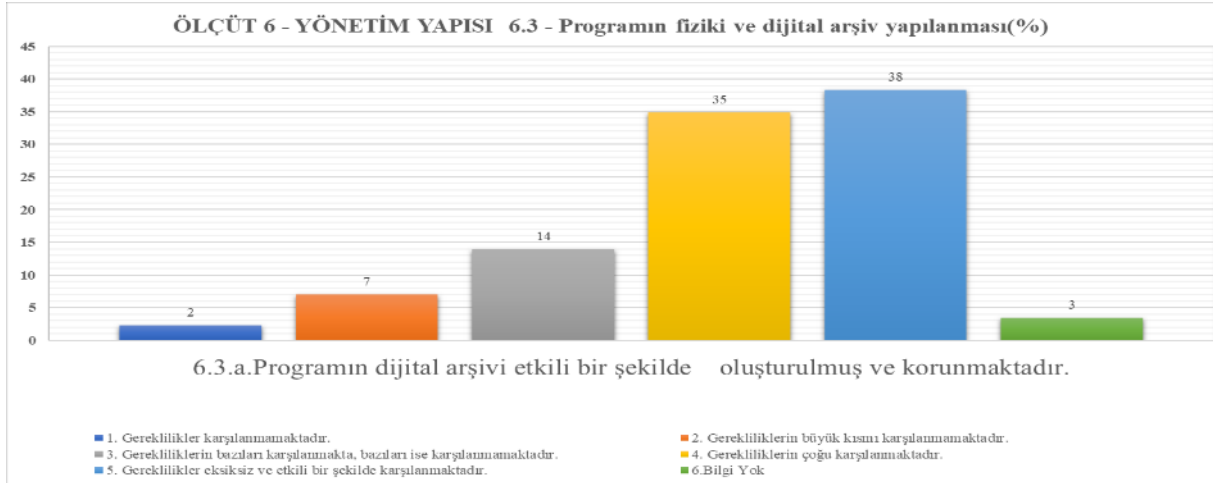


6.1.a. Program çıktılarının sağlanmasında rektörlük, fakülte, bölüm ve diğer yönetim mekanizmalarının desteği bulunmaktadır alt maddesi grafiğinde “eksiksiz ve etkili” (%43) ve “çoğu karşılanmakta” (%38) oranlarının toplamı, rektörlük, fakülte ve bölüm düzeyindeki yönetim mekanizmalarının programların çıktılarına elde edilmesine önemli ölçüde destek verdiğini göstermektedir. Buna karşılık “bazıları karşılanmakta” (%11) ve “bilgi yok” (%5) dilimleri, her programın aynı yönetim desteği seviyesine sahip olmadığını veya verileri tam olarak yansıtamadığını düşündürmektedir. “Büyük kısmı karşılanmamakta” (%3) kategorisi ise düşük oranda olup genel tabloya kıyasla sınırlı bir geliştirme ihtiyacına işaret etmektedir.

6.1.b. Programda görev alan İdari personelin görev paylaşımları, iş tanımları çerçevesinde etkin bir şekilde yapılmaktadır alt maddesi grafiğinde, “gerekliklerin çoğu karşılanmakta” (%35) ve “eksiksiz ve etkili” (%19) oranlarının toplandığında yarısından fazlasına ulaştığı görülmektedir; bu da idari personelin sorumluluk ve iş tanımlarının genelde

net ve işlevsel şekilde belirlendiğini göstermektedir. Bununla birlikte, “bazıları karşılanmakta” (%20) ve “bilgi yok” (%15) seçeneklerinin mevcudiyeti, bazı programlarda personelin görev paylaşımının tam standartlaşmadığını ya da veri eksikliğinin söz konusu olduğunu düşündürmektedir. Ayrıca, “büyük kısmı karşılanmıyor” (%9) ve “hiç karşılanmıyor” (%2) oranları, belirli bir kesimde iş tanımlarında ek iyileştirmeye ihtiyaç duyulduğunu ortaya koymaktadır.

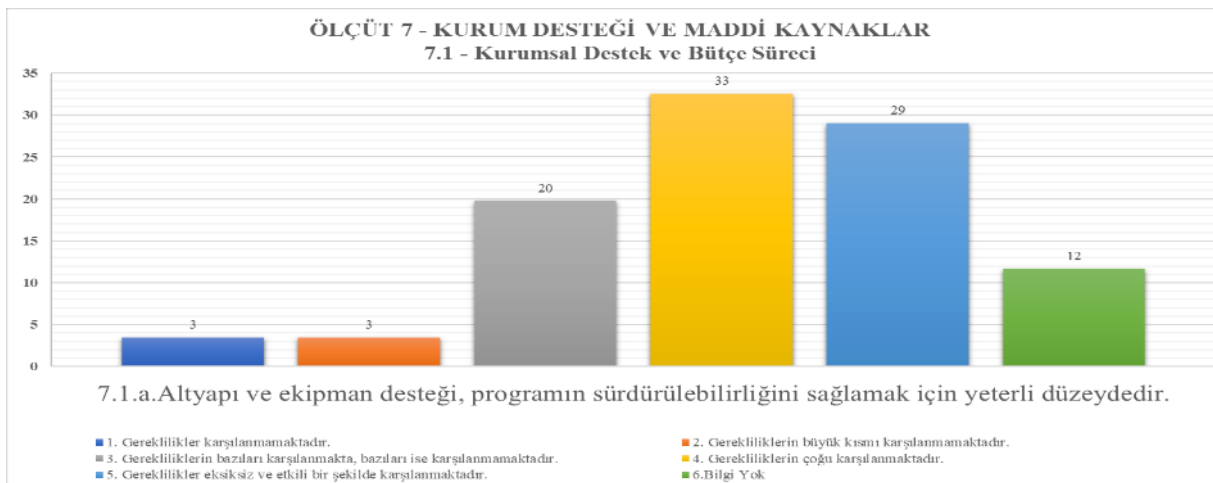
Şekil 20. Programın fiziki ve dijital arşiv yapılanması alt ölçütü gerekliliklerinin karşılanma düzeyi



6.3.a. Programın dijital arşivi etkili bir şekilde oluşturulmuş ve korunmaktadır alt maddesi grafiğinde, “gerekliklerin eksiksiz ve etkili şekilde karşılandığı” (%38) ve “çoğu karşılanmakta” (%35) oranlarının toplamı, programların çoğunun dijital arşiv yapısını önemli ölçüde benimsediğini gösterir. “Bazıları karşılanmakta” (%14) dilimi, bazı birimlerin ise henüz tam standartlaşma sağlamadığını düşündürmektedir. Öte yandan, “büyük kısmı karşılanmıyor” (%7) ve “hiç karşılanmıyor” (%2) toplamının %9 olması, dijital arşiv süreçlerinin belirli programlarda ciddi ölçüde iyileştirilmesi gerektiğini gösterir. Son olarak, “bilgi yok” (%3) oranının düşük seviyede kalması, genel olarak dijital arşivleme uygulamalarında veri paylaşımı ve raporlama eksikliğinin sınırlı olduğunu düşündürmektedir.

ÖLÇÜT 7 - Kurum Desteği ve Maddi Kaynaklar

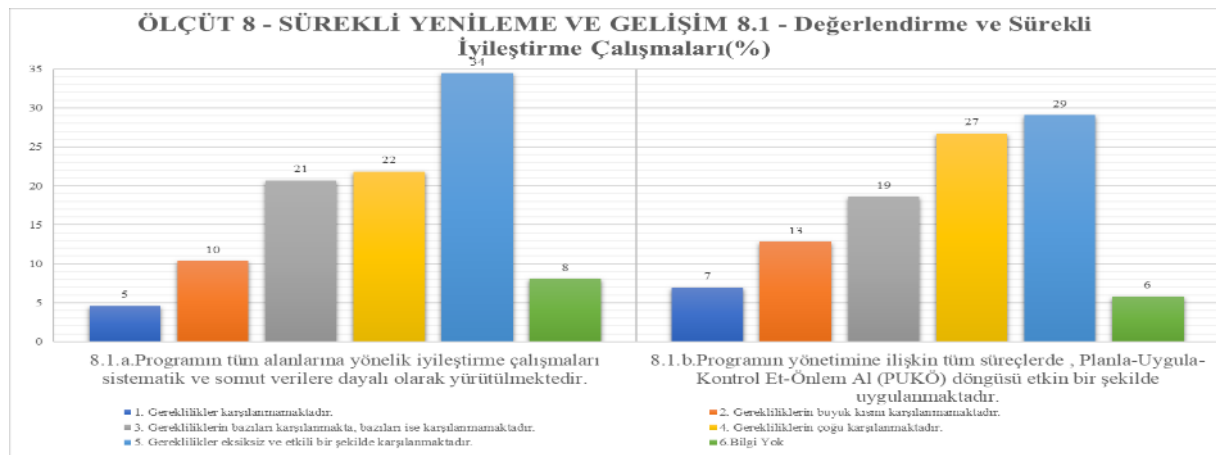
Şekil 21. Altyapı ve Gerekli Ekipman Desteği alt ölçütü gerekliliklerinin karşılanma düzeyi



7.1.a. Altyapı ve ekipman desteği, programın sürdürülebilirliğini sağlamak için yeterli düzeydedir alt maddesi grafiğinde, “gerekliklerin çoğu karşılanmakta” (%33) ve “eksiksiz ve etkili” (%29) kategorilerinin toplamı, programın sürdürülebilirliği açısından gerekli altyapı ve ekipman desteğinin pek çok birimde yeterli düzeyde olduğunu göstermektedir. Bununla birlikte, “bazıları karşılanmakta” (%20) ve “bilgi yok” (%12) dilimleri, bazı programların henüz yeterli kurumsal destekten faydalanmadığını ya da raporlama/iletişim süreçlerinde eksik kaldığını düşündürmektedir. “Büyük kısmı karşılanmıyor” (%3) ve “hiç karşılanmıyor” (%3) oranlarının toplam %6 çıkması, kurumsal destek bakımından önemli eksikler yaşayan programların sınırlı sayıda olduğunu göstermektedir.

ÖLÇÜT 8 - Sürekli Yenileme ve Gelişim

Şekil 22. Değerlendirme ve Sürekli İyileştirme Çalışmaları alt ölçütü gerekliliklerinin karşılanma düzeyi

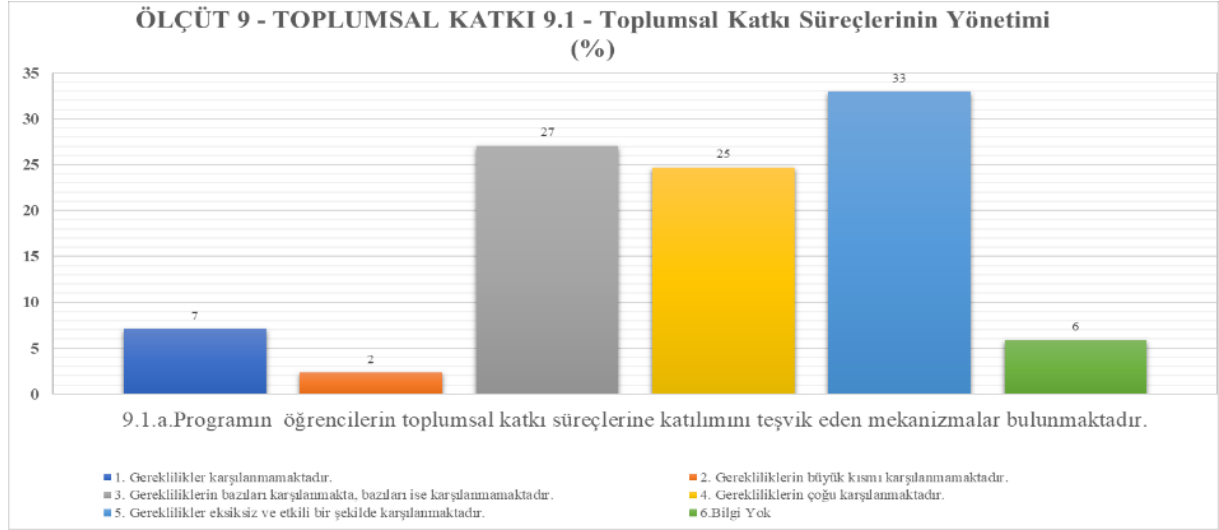


8.1.a. Programın tüm alanlarına yönelik iyileştirme çalışmaları sistematik ve somut verilere dayalı olarak yürütülmektedir alt maddesi grafiğinde, “eksiksiz ve etkili” (%34) ve “çoğu karşılanmakta” (%22) oranları, programların pek çoğunun sistematik ve somut verilere dayalı iyileştirme çabalarını benimsediğini göstermektedir. Buna karşın, “bazıları karşılanmakta” (%21) ve “bilgi yok” (%8) kategorileri, bazı birimlerin iyileştirme çalışmalarında henüz standartlaşma sağlayamadığını veya veri paylaşımında yetersiz kaldığını düşündürmektedir. “Büyük kısmı karşılanmıyor” (%10) ve “hiç karşılanmıyor” (%5) oranları ise görece düşük olup, yine de geliştirme ihtiyacı olan programların mevcut olduğunu göstermektedir.

8.1.b. Programın yönetimine ilişkin tüm süreçlerde , Planla-Uygula-Kontrol Et-Önlem Al (PUKÖ) döngüsü etkin bir şekilde uygulanmaktadır. alt maddesi grafiğinde, “eksiksiz ve etkili” (%29) ve “çoğu karşılanmakta” (%27) oranlarının toplamı oldukça yüksektir ve program yönetimine ilişkin süreçlerde PUKÖ döngüsünün yaygın biçimde uygulandığını göstermektedir. “Bazıları karşılanmakta” (%19) ve “bilgi yok” (%6) seçenekleri, bazı programların bu kalite döngüsünü tam olarak standardize edemediğini düşündürmektedir. Son olarak, “büyük kısmı karşılanmıyor” (%13) ve “hiç karşılanmıyor” (%7) dilimleri, kurum genelinde belirli alanlarda daha fazla yapılandırma ve iyileştirme çalışmasına ihtiyaç duyulduğunu ortaya koymaktadır.

ÖLÇÜT 9 - Toplumsal Katkı

Şekil 23. Toplumsal Katkı Süreçlerinin Yönetimi alt ölçütü gerekliliklerinin karşılanma düzeyi



9.1.a. Programın öğrencilerin toplumsal katkı süreçlerine katılımını teşvik eden mekanizmalar bulunmaktadır alt maddesi grafiğinde, “eksiksiz ve etkili” (%33) ve “çoğu karşılanmakta” (%25) oranlarının toplamı, programların büyük çoğunluğunun öğrencilerin sosyal sorumluluk ve topluma katkı temelli etkinliklere katılımını teşvik eden mekanizmalara sahip olduğunu göstermektedir. Buna karşılık, “bazıları karşılanmakta” seçeneğinin (%27) dikkat çekici düzeyde olması, her birimde aynı standardın bulunmadığını düşündürmektedir. “Hiç karşılanmıyor” (%7) ve “büyük kısmı karşılanmıyor” (%2) kategorilerinin azlığı, toplumsal katkı süreçleri açısından çok sınırlı sayıda programın ciddi eksikleri olduğunu işaret eder. Son olarak, “bilgi yok” (%6) oranı, bazı programlarda verilerin henüz toplanmadığını veya raporlama süreçlerinin tamamlanmadığını yansıtmaktadır.

Programların Güçlü ve Gelişmeye Açık Yönlerinin Değerlendirilmesi

Bu bölümde, üniversitemizdeki programların öz değerlendirme raporları temel alınarak, ilgili ölçüt başlıklarında programların güçlü yönleri ve gelişmeye açık alanları değerlendirilmiştir. Bu değerlendirme, her bir ölçüt ile ilgili akran değerlendiricilerin sunduğu açıklamaların dikkatle incelenmesi sonucunda oluşturulmuştur. Güçlü yönler, programların mevcut kalite durumunu yansıtan ve sürdürülmesi gereken olumlu uygulamaları ifade ederken; gelişmeye açık alanlar ise kalite standartlarının yükseltilmesi için öncelikli olarak iyileştirilmesi gereken noktaları göstermektedir.

Her bir ölçüt altında en sık vurgulanan güçlü yön ve gelişmeye açık alanların kısa özetleri verilmiş olup, bu özetler, üniversite genelinde programların ortak özelliklerini ve eğilimlerini ortaya koymaktadır. Bu değerlendirmelerin amacı, üniversitemizin kalite güvencesi süreçlerine yönelik genel bir bakış açısı sağlamak ve sürekli iyileştirme kültürünü destekleyecek öneriler geliştirmektir.

Değerlendirme sonuçlarının, programların gelecekteki planlama ve geliştirme faaliyetlerinde yol gösterici olması hedeflenmiştir.

Tablo 1. Programların Güçlü ve Gelişmeye Açık Yönlerinin Değerlendirilmesi

Ölçüt Başlığı	Güçlü Yönler	Gelişmeye Açık Yönler
1.EĞİTİM PROGRAMI	<ul style="list-style-type: none"> • Program amaçlarının, mezun yeterliliklerinin ve öğrenme çıktılarının net olarak tanımlanması ve ilan edilmesi. • Eğitim planlarının temel, mesleki ve genel eğitim alanlarına ayrılarak öğrencileri meslek kariyerine veya üst öğrenime hazırlayacak şekilde tasarlanması. 	<ul style="list-style-type: none"> • Programın 21. yüzyıl becerileri ve küresel gelişmeler doğrultusunda düzenli olarak güncellenmesi gerektiği. • Paydaş geri bildirimlerinin program geliştirmeye entegrasyonunun kanıtlarla sunulması.
2.PROGRAM YETERLİLİKLERİ	<ul style="list-style-type: none"> • Program yeterliliklerinin ölçülmesi ve izlenmesine yönelik sistemlerin varlığı ve sistematik uygulanması. • Program yeterliliklerinin açıkça tanımlanmış ve TYYÇ ile ilişkili olarak detaylandırılmış olması. 	<ul style="list-style-type: none"> • Yaşam boyu öğrenme kültürünün teşvik edilmesi ve öğrenci merkezli eğitim uygulamalarının güçlendirilmesi. • Program yeterliliklerinin uluslararası standartlarla kıyaslanabilir hale getirilmesi için kanıtların ve stratejilerin geliştirilmesi.
3.ÖĞRENCİLER	<ul style="list-style-type: none"> • Ulusal ve uluslararası değişim programları ve iş birliklerinin etkin kullanımı. • Öğrencilere yönelik etkili danışmanlık sistemlerinin mevcut ve işler durumda olması. 	<ul style="list-style-type: none"> • Öğrenciler için sosyal, kültürel ve sportif faaliyetlerin artırılması ve katılım oranlarının düzenli izlenmesi. • Dezavantajlı öğrenciler için danışmanlık hizmetlerinin geliştirilmesi ve iyileştirilmesi.
4. ÖĞRETİM ELEMANLARI	<ul style="list-style-type: none"> • Öğretim elemanlarının yetkinlik ve sayısal açıdan yeterli olması ve düzenli gelişim fırsatlarının sunulması. • Akademik personelin bilimsel faaliyetlerde etkin rol alması 	<ul style="list-style-type: none"> • Öğretim elemanlarının performansının izlenmesi ve ödüllendirme mekanizmalarının kurulması. • Akademik yetkinliklerin geliştirilmesine yönelik

		teşvik ve sürekli eğitim mekanizmalarının oluşturulması.
5. ALTYAPI	<ul style="list-style-type: none"> • Program hedeflerine uygun, yeterli ve güncel ekipman ve araç-gereçlerin mevcut olması. • Dijitalleşme süreçlerine önem verilmesi ve uzaktan eğitim altyapısının etkin kullanılması. 	<ul style="list-style-type: none"> • Dijital öğrenme platformlarının etkin kullanımının artırılması. • Özel gereksinimli öğrenciler için sınav ve değerlendirme düzenlemelerinin sistematik hale getirilmesi.
6. YÖNETİM YAPISI	<ul style="list-style-type: none"> • Program çıktılarının gerçekleştirilmesinde rektörlük ve diğer üst yönetim birimlerinin aktif destek vermesi. • Karar alma süreçlerinin açıkça tanımlanmış, kurallı ve sistematik olarak yürütülmesi. 	<ul style="list-style-type: none"> • Dijital arşivleme sistemlerinin geliştirilmesi ve kurumsal düzeyde standardizasyonunun sağlanması. • İç denetim mekanizmalarının kapsamının genişletilmesi ve süreçlerin düzenli raporlanması.
7. KURUM DESTEĞİ VE MADDİ KAYNAKLAR	<ul style="list-style-type: none"> • Finansal kaynakların yönetiminin tanımlı süreçlere uygun biçimde gerçekleştirilmesi. • Üniversite yönetiminin maddi kaynakların dağıtımını konusunda stratejik ve yapıcı liderliği 	<ul style="list-style-type: none"> • Program ihtiyaçlarına yönelik ek maddi kaynak tahsis stratejilerinin oluşturulması ve uygulanması • Altyapı ve ekipman desteğinin sürdürülebilirliğinin düzenli olarak değerlendirilmesi ve iyileştirilmesi.
8. SÜREKLİ YENİLEME VE GELİŞİM	<ul style="list-style-type: none"> • Programların sürekli değerlendirilmesi ve iyileştirilmesi için geri bildirim mekanizmalarının oluşturulmuş olması. • Değerlendirme sonuçlarının somut verilere dayanarak raporlanması ve bunların iyileştirme süreçlerinde 	<ul style="list-style-type: none"> • İyileştirme çalışmalarında paydaş katılımının artırılması • Değerlendirme ve iyileştirme süreçlerinin sistematik ve sürekli hale getirilmesi, somut kanıtlarla belgelenmesi.

	etkin biçimde kullanılması.	
9. TOPLUMSAL KATKI	<ul style="list-style-type: none"> • Üniversitenin ve programların toplumla iş birliği içinde çeşitli sosyal sorumluluk projelerini yürütüyor olması. • Akademik personel ve öğrencilerin topluma yönelik faaliyetlere katılımının aktif olarak teşvik edilmesi ve bu faaliyetlerin sistematik biçimde raporlanarak paylaşılması. 	<ul style="list-style-type: none"> • Üniversite dışı faaliyetlerde paydaşlarla işbirliğinin artırılması • Ortak projelerin geliştirilmesi için kurumsal mekanizmaların güçlendirilmesi.

SONUÇ

Akran Değerlendirme Programı kapsamında yürütülen çalışmalar, üniversitemizin öğretim programlarının genel olarak stratejik hedeflerle uyumlu olduğunu, yeterliklerin, eğitim planlarının ve ölçme-değerlendirme sistemlerinin önemli ölçüde tanımlandığını ve ilan edildiğini göstermektedir. Kurum genelinde akademik kaliteyi destekleyen unsurlar güçlü bir şekilde varlığını sürdürmektedir. Bununla birlikte, sürekli gelişimi destekleyecek izleme, değerlendirme ve iyileştirme mekanizmalarının akredite programlar dışındaki tüm programlarda aynı sistematik yapı içinde sürdürülebilir kılınması, kalite güvencesi süreçlerinin daha da güçlenmesine katkı sağlayacaktır.

Gelecekteki iyileştirme fırsatları göz önüne alındığında, programların ulusal ve uluslararası gelişmelere (örneğin 21. yüzyıl becerileri, sektör ve paydaş analizleri) daha proaktif bir şekilde uyarlanmasının, öğrencilerin liderlik, eleştirel düşünme ve girişimcilik gibi becerileri edinmelerini destekleyici ders ve uygulamaların artırılmasının faydalı olacağı değerlendirilmektedir. Aynı zamanda, uluslararası işbirliklerinin ve iyileştirme süreçlerinin daha güçlü kanıtlarla desteklenmesi, iyi uygulama örneklerinin sistematik bir şekilde incelenerek programların gelişimine entegre edilmesi, kurumsal gelişim sürecini hızlandıracaktır.

Sektörle işbirliği ve paydaş katılımı konusunda birçok programda olumlu örnekler gözlemlenmekle birlikte, bu iş birliklerinin sistematik bir çerçevede genişletilmesi ve güçlendirilmesi önerilmektedir. Öğrencilerin karar alma mekanizmalarına daha aktif katılım sağlamaları ve geri bildirimlerinin iyileştirme süreçlerine daha güçlü bir şekilde yansıtılması, öğrenci merkezli eğitim anlayışını pekiştirecektir. Mevcut danışmanlık sisteminin etkinliği artırılarak, öğrencilerin akademik ve kariyer planlamalarında daha etkin bir destek alabilmeleri sağlanabilir.

Özdeğerlendirme süreçlerinde kalite farkındalığını yaygınlaştırmak, raporlama süreçlerinde nesnel göstergelere dayalı bir yaklaşımı güçlendirmek ve akademik birimlerin kalite süreçlerini daha sistematik hale getirmeleri için teşvik edilmesi, sürekli gelişim sürecinin

sürdürülebilirliğini destekleyecektir. Öğretim elemanlarının mesleki gelişimlerinin izlenmesi, teşvik edilmesi ve ödüllendirilmesi konusunda daha yapılandırılmış mekanizmaların oluşturulması, akademik kaliteyi güçlendirecek unsurlar arasında yer almaktadır.

Üst yönetimin desteği, sosyal olanaklar ve fiziksel imkânlar genel olarak olumlu bir tablo çizerken, altyapı ve ekipman ihtiyaçlarının düzenli olarak değerlendirilmesi ve modernizasyonunun sağlanması, eğitim-öğretim süreçlerini daha etkin hale getirecektir. Araştırma süreçlerine öğrencilerin daha fazla dahil edilmesini teşvik eden uygulamaların yaygınlaştırılması ve bu süreçlerin görünürlüğünün artırılması, akademik gelişimi destekleyecek önemli bir adımdır.

Özel gereksinimli öğrencilere yönelik erişilebilirlik düzenlemelerinin güçlendirilmesi ve kurumsal düzeyde tutarlı bir uygulama standardının sağlanması önem arz etmektedir. Ayrıca, öğrencilerin sosyal sorumluluk projeleri, bilimsel etkinlikler, kültürel ve sanatsal faaliyetler gibi program dışı öğrenme fırsatlarına katılımını destekleyecek sistemlerin daha görünür hale getirilmesi ve bu tür faaliyetlerin akademik kazanımlarla ilişkilendirilmesi, öğrenme süreçlerini zenginleştirecektir.

Sonuç olarak, üniversitemiz güçlü yönlerini koruyarak, tüm akademik programlarında kalite standartlarını daha etkin ve sürdürülebilir bir yapıya kavuşturmayı hedeflemektedir. Programların ulusal ve uluslararası eğilimler doğrultusunda güncellenmesi, sektör ve paydaş iş birliklerinin geliştirilmesi, öğrenci katılımının teşvik edilmesi ve veri temelli özdeğerlendirme mekanizmalarının güçlendirilmesi, kurumsal gelişimin sürekliliğini sağlayacak temel adımlardır. Bu doğrultuda, kalite kültürünün her düzeyde yaygınlaştırılması, üniversitemizin akademik mükemmeliyet anlayışını desteklemeye devam edecektir.